



CLUB ALPINO ITALIANO  
Sezione "VELIO SOLDAN"  
Pieve di Soligo

# NOTIZIARIO E PROGRAMMA

## escursioni 2009



Torre Trieste, foto: Agostino Breda



Club Alpino Club Alpino Club Alpino Club Alpino Club



**CLUB ALPINO ITALIANO**  
**Sezione "VELIO SOLDAN"**  
**Pieve di Soligo**

**SEDE:**

Via G. Battistella - Pieve di Soligo (TV)

# **Notiziario e Programma Escursioni 2009**

**INFORMAZIONI:**

ogni mercoledì dalle ore 21.00 alle ore 23.00  
presso la Sede

**Il Club Alpino Italiano - Sezione di Pieve di Soligo**

ringrazia le Ditte che hanno contribuito  
alla realizzazione di questo notiziario

**IL NOSTRO SITO INTERNET**

[www.caipievedisoligo.it](http://www.caipievedisoligo.it)  
e-mail: [info@caipievedisoligo.it](mailto:info@caipievedisoligo.it)

# Cari soci

Cari Soci,

Il 2008 è stato per il CAI un anno molto intenso.

Siamo partiti con le proiezioni di marzo e l'inaugurazione della nuova sede ad aprile.

Sono stati svolti i corsi di scialpinismo e di arrampicata e l'attività della palestra di arrampicata è andata alla grande, grazie alla disponibilità degli istruttori e di quanti li aiutano.

Anche il gruppo di Escursionismo, il Family e l'Alpinismo Giovanile hanno portato a termine i loro nutriti ed interessanti programmi.

A Luglio siamo riusciti a partecipare di nuovo a Pieve di Sera, ma più entusiasmante è stato l'appuntamento con il "concerto tra le rocce", svoltosi al Ri-

fugio Scarpa, ai piedi dell'Agner, dove il "Quintetto-Rimm-Four Brass" ci ha allietato con un simpatico repertorio di musiche per ottoni.

Da non dimenticare anche il consueto incontro biennale intersezionale del club con varie associazioni che hanno collaborato con noi.

Un ringraziamento d'obbligo alle amministrazioni comunali di Pieve di Soligo e di Cison per la collaborazione.

Ma il grazie vero e sincero va a tutti coloro che si adoperano a vario titolo affinché la sezione viva e vada avanti.

Buona montagna a tutti!

*La Presidente  
Carla Ballancin*

**studio**  
comunicazione visiva

**7**

**STUDIO 7 s.r.l.**

Via Quartier del Piave, 651 - 31053 PIEVE DI SOLIGO (TREVISO)

Tel. 0438.842283 - Fax 0438.842595

**[www.studiosette.it](http://www.studiosette.it) - [posta@studiosette.it](mailto:posta@studiosette.it)**



# Attività palestra di arrampicata "Giovanni e Massimiliano"

Con la chiusura del 2008 la nostra palestra compie cinque anni (2003 - 2008). Colgo così l'occasione per fornire qualche informazione su questa struttura che suscita ancora curiosità a chi la vede per la prima volta. Desiderata per anni dalla sezione Cai "Velio Soldan" di Pieve di Soligo, vede la luce nel 2003 grazie alla collaborazione tra la sezione di Pieve, il comune di Pieve di Soligo, l'ingegnere Stefano Mason, (Progettista) la ditta di costruzioni Sech, di Enzo e Zeno Sech, (esecutrice dell'opera), Franco Donadel (la scintilla) e un gran numero di collaboratori, soci Cai e amici, che hanno messo a disposizione mezzi, finanziamenti e tempo libero per la buona riuscita del progetto. La palestra, di proprietà del comune di Pieve, è dedicata a Giovanni Lorenzon, pioniere dell'andar per monti ed a Massimiliano Sech, forte alpinista della sezione di Pieve. In seguito ad una convenzione stipulata con il comune di Pieve la struttura è gestita dalla sezione di Pieve. Con i suoi quasi tredici metri di altezza, cinquecento metri quadrati di pareti verticali, tetti, strapiombi, spigoli e diedri è tra le strutture più grandi del veneto. Aperta da marzo ad ottobre è frequentata da un gran numero di appassionati scalatori, Scuole di Alpinismo, Scuole di arrampicata o semplicemente da curiosi che vogliono avvicinarsi a questa attività. Inserita nel contesto dell'area verde di Barbisano, offre la possibilità di arrampicare in un ambiente tranquillo e rilassato, dove tra un appiglio e una chiacchiera non è difficile fare nuove amicizie, trovare compagni per le scalate

domenicali o semplicemente dimenticarsi lo stress della giornata. Interessante è osservare chi viene ad arrampicare. Prendendo i due estremi andiamo dall'arrampicatore dal capello bianco e l'età indefinita, al ragazzino dodicenne che scala sotto l'occhio vigile del padre. Nel mezzo, una variopinta piacevole rappresentanza del genere umano che dimenticata la scuola, il lavoro, la responsabilità, i guai e i problemi vari, arrampica scegliendo tra quasi trenta itinerari di tutte le difficoltà. Ma è dai giovani che viene la nostra soddisfazione maggiore, infatti un nutrito gruppetto frequenta regolarmente la struttura confermando la speranza che avevamo quando abbiamo costruito la palestra, quella cioè di riuscire ad offrire alle nuove generazioni uno sport diverso dagli altri, che impegna molto fisicamente, ma nel contempo implica l'attenzione verso il compagno. Uno sport che possa inescare una curiosità per altre diverse forme di arrampicata, quella in falesia, l'alpinismo, su cascata di ghiaccio, tramite un approccio graduale ed il più possibile in sicurezza. Inoltre il ritrovarsi con persone più grandi che praticano lo stesso sport può essere motivo per una sana competizione, oppure per passare le serate all'aria aperta piuttosto che al bar, cosa che può essere uno stimolo a cercare di vivere una vita un po' diversa dai normali stereotipi. Manca però qualcosa: la possibilità di poter arrampicare anche nella stagione fredda o quando piove. Ci vorrebbe una bella sala boulder. Per chi non ne è al corrente la sala boulder è una struttura chiusa, tipo



una casetta per intenderci, con le pareti interne rivestite di pannelli di legno su cui vengono avvitate gli appigli per arrampicare. Si scala senza corda e senza imbrago, solo con le scarpette e le eventuali cadute vengono ammortizzate da un grosso materasso steso sul pavimento. Si tratta di un tipo di arrampicata molto in voga tra i giovani che non necessita di particolari conoscenze tecniche, come ad esempio l'uso della corda, del moschettoni, ecc. Può essere praticata anche dai giovanissimi perché facilmente controllabile da terra; all'arrampicatore esperto offre invece la possibilità di allenarsi in maniera specifica e anche chi soffre di vertigini o ha paura dell'altezza può avvicinarsi a questo tipo di arrampicata in quanto l'altezza delle pareti non supera i tre metri. La nostra sezione ha presentato in comu-

ne un progetto per la costruzione di una sala con le caratteristiche sopradescritte. Siamo consapevoli che sarà un bell'impegno ma, c'è già chi a dato la propria disponibilità, sia lavorativa che finanziaria e questo fa ben sperare nel buon esito del progetto. Abbiamo inoltre attivato una iniziativa in sede Cai a Pieve, per la quale sarà possibile con un contributo di almeno cinque euro acquistare una presa per ricordare Tommaso Toffolin, assiduo frequentatore della palestra e socio giovane della sezione, purtroppo scomparso a maggio in seguito ad un incidente stradale, a cui sarà dedicata la sala. Per eventuali altre informazioni o forme di collaborazione venite a trovarci in sede Cai presso la sede delle associazioni a Pieve di Soligo ogni mercoledì dalle ore 21.00.





## Orario di apertura della palestra

Da domenica 15 marzo, fino a domenica 11 ottobre, la palestra è aperta tutti i **martedì e giovedì non festivi, dalle ore 19.30 alle 23.00**.

Si può comunque prenotare la palestra in tutti gli altri giorni telefonando al responsabile della struttura: **338 4160526 / 0438 842569**.

La struttura è all'aperto, inserita nell'area verde di Barbisano, (Comune di Pieve di Soligo, TV), presso i campi di calcio, dietro la chiesa parrocchiale.

## Domenica 15 marzo 2009

Finalmente si riprende ad arrampicare! Dalle ore 14.00 alle 17.30 diamo aria alle corde e facciamo tintinnare i moschettoni. L'arrampicata sarà aperta a tutti, e si potrà avere informazioni circa i corsi organizzati dalla Scuola "LE MAISANDRE", vi aspettiamo numerosi.

## Sabato 23 maggio 2009

### Montagna Talismano dell'Amicizia Ricordando chi ci ha preceduto

Al via la seconda edizione del Memorial di Massimiliano Sech nel decimo anniversario della sua morte.

La manifestazione, che propone un connubio sperimentale tra arrampicata e lettura, gesti e parole, immagini e suoni, rappresenta un'occasione per riconoscerci nelle emozioni e nell'amicizia che abbiamo condiviso con quanti ci hanno preceduto, in particolare Massimiliano e Giovanni, a cui è dedicata la palestra. Un debito particolare lo abbiamo con Velio Soldan che la palestra l'aveva sognata anticipando i tempi, dal quale prendiamo in prestito il nome della manifestazione, dal titolo del suo libro pubblicato in occasione del XXV° della nostra Sezione.

La manifestazione avverrà alle ore 21.00 con lo spettacolo "**arrampicata e lettura, gesti e parole, immagini e suoni**", presso la struttura di arrampicata nell'area verde di Barbisano.



## Domenica 24 maggio 2009

### Cuccagnarrampicata

Giornata per la promozione dell'arrampicata , ci si trova in palestra dalle 14.30 con arrampicata aperta al pubblico seguita dagli Istruttori della Scuola "Le Maisandre". Dalle 16.30 alle 17.30 ci sarà la cuccagnarrampicata aperta a tutti, seguiranno le estrazioni dei biglietti con ricchi premi.

## Giovedì 6 agosto 2009

### Anguriata

Giovedì 6 agosto è l'ultima serata di arrampicata prima delle sospirate ferie. Per l'occasione gli Istruttori della Scuola "Le Maisandre" sono a disposizione di chi vuole provare ad arrampicare. Per combattere il caldo non c'è niente di meglio di una bella fetta di anguria fresca da mangiare in compagnia, dalle 19.30 alle 23.00. Tutti invitati. La palestra riaprirà giovedì 27 agosto.

## Domenica 11 ottobre 2009

### Castagnata

Giornata di festa organizzata dalla sezione aperta a tutti. Sarà organizzata una escursione, (vedi notiziario), poi ci troveremo in palestra per un momento di convivialità, le castagne scoppieranno sul fuoco, dolcetti e qualche buon bicchiere ci saranno di sicuro.

Si potrà arrampicare seguiti dagli Istruttori della Scuola "Le Maisandre". Comunque se qualche incallito dell'arrampicata non volesse andare in "letargo" non si preoccupi, nei seguenti fine settimana potrà continuare ad arrampicare o appendersi alle piccozze, basta che si metta d'accordo con i responsabili della struttura.

# Ricordo di un amico

Come si prende questa presa? Ma qui ne manca una. Quando riuscirò a fare un 6B? Ma come si fa a passare qua? Come si riesce a rinforzare le dita? Devo alzare la mano destra o girarmi ed andare di sinistra?... Domande, decine di domande, a raffica, una grande voglia di sapere, di capire, il tutto condito da una nuvola di magnesio che inevitabilmente faceva uscire dal sacchetto sempre troppo pieno. Uno sguardo sereno, un sorriso accattivante e sincero, un continuo ciarlare, giovanile, esuberante, a volte troppo, ma comunque simpatico.

Poi all'improvviso il silenzio, lacerante, inatteso.

Sulla tua strada, il muso di un camion.

E' finita così, senza un perché, la tua giovane vita.



Adesso ci manchi, c'è meno magnesio nell'aria, ma non per questo è più respirabile. Il groppo alla gola è duro da sciogliere, come i nodi all'imbrago dopo un volo.

Ma sei volato lungo stavolta Tommaso, troppo lungo, anche per noi, che non siamo riusciti a trattenerci.

Quando giriamo l'angolo della palestra, c'è ancora la speranza di vederti spuntare, sorridente, avvolto nel magnesio.

Non ci sei più, ma ti teniamo nel cuore, accarezziamo le prese che anche tu hai stretto, e con gli occhi umidi è come se ti accarezzassimo i capelli.

Ciao **Tommaso**

*Gli amici della palestra*



# Arrivano i giovani

Finalmente dopo qualche anno di attività semi-clandestina siamo riusciti a “beccarli”! Giravano voci, (mai completamente smentite), che una variegata tribù di giovani arrampicatori si dava appuntamento in palestra a Barbisano, per scalarne le ripide pareti. Come era possibile tutto ciò? Da dove venivano? Come avevano fatto ad intraprendere una così inusuale attività, almeno dalle nostre parti? Abbiamo allora contattato la più famosa Società di Spionaggio attualmente attiva sul mercato a livello mondiale, la I.A.A.C.S. I.T.P., (Intelligenz Authority And Control Situationen In The Palestr), che, dopo diverse giornate di appostamenti e travestimenti vari, ha consegnato alla Presidente della nostra sezione Carla Ballancin, un corposo dossier, con allegata documentazione fotografica, denominato “A.F.D.N.M.”, (Abbiamo Fatto Del Nostro Meglio). Così si è scoperto che questi misteriosi arrampicatori altri non erano che gli studenti del “Casagrande”, (Liceo Scientifico di Pieve di Soligo), accompagnati

verso l’alto con lodevole passione dal Grande Capo HAUG-SON-SEMPRE-MI, Prof. Giampaolo Ceccato, al quale rivolgiamo un grosso ringraziamento per l’importante attività che svolge con questi giovani. Sciolto il mistero non possiamo far altro che complimentarci con questi giovani RAMPEGONI/E, augurando loro di continuare a coltivare questa passione: che trovino in questo salire così particolare un mezzo per esplorare se stessi, una motivazione per riuscire a superare le ben più ardue pareti della vita, un aiuto per riuscire a tenere la testa alta, in questa società che cerca di appiattire ed uniformare tutto, che li vuole contenitori vuoti, da riempire solo con cianfrusaglie e cose superflue. Che riescano, tramite la fatica e la soddisfazione di arrivare in alto, a scoprire la bellezza del loro essere uomini e donne, che si ricordino che la vita degli altri è nelle loro mani e non solo quando fanno sicurezza al compagno di cordata.

Buone arrampicate a tutti!



Foto: Franco Donadel

# In cammino verso Santiago

Hola!

E' così che ci si saluta, quando ci si incontra, lungo il Cammino di Santiago. Il percorso si snoda nella Spagna del nord. E' un pellegrinaggio religioso sviluppatosi nel Medioevo, aperto però a tutti, tanto che J.W. Goethe (uomo di cultura tedesco, 1749-1832) cita il Cammino come primo vero esempio di Unione Europea. Zaino in spalla, l'ho percorso a piedi nell'estate 2004: era un'idea che mi frullava in testa da tempo. La meta del Cammino è la città di Santiago de Compostela, a nord-ovest della Spagna. Esistono più cammini che la raggiungono, io ho percorso la via francese che è la più assistita e frequentata. Sono partito da Saint Jean pied de porte sul versante francese del confine pirenaico a circa 800 Km dalla capitale. Ovunque si trova dipinta la freccia gialla, simbolo del Cammino: ne indica la direzione ed è effettivamente molto efficace. Il percorso si snoda tra altopiani, con solo qualche picco altimetrico, paragonabile alle nostre Prealpi. Il meteo varia da zona a zona e sovente si cammina su sterrato, incontrando piccoli paesi. Certo non mancano le città: Pamplona,

Burgos e Leon per citarne qualcuna. I riferimenti storici sono molteplici, per prime le chiese: la cattedrale di Burgos fa rimanere senza fiato. L'alloggio si trova presso i rifugi del Pellegrino, un ambiente spartano ma piacevole, punti di incontro dei pellegrini che sono prevalentemente di provenienza europea. Il passaporto d'accesso è la "Credenziale", un cartoncino ripiegato che si ottiene alla partenza o strada facendo presso i rifugi, sulla quale si pone il timbro di presenza: servirà a garantire l'avvenuta percorrenza del Cammino e, una volta a Santiago, ottenere la "Compostela", che certifica il "buon fine" del pellegrinaggio. Concludo ringraziando Carla, il presidente, che mi ha dato l'opportunità di testimoniarmi un'esperienza che serbo nel cuore.

! Buen Camino ! E' così che ci si saluta, quando ci si lascia, lungo il Cammino di Santiago.

*Antonio*

Per i più curiosi:  
**[www.pellegrinando.it](http://www.pellegrinando.it)**

# Club Alpino Italiano

## Sezione Velio Soldan - Pieve di Soligo

### Organico al 31/12/2008

SOCI ORDINARI	273
SOCI FAMILIARI	103
SOCI GIOVANI	47

Istruttori Sci-Alpinismo	4
Istruttori Alpinismo	2
Istruttori Naz. arrampicata libera	1
Istruttori Arrampicata libera	2
Istruttori Sezionali Sci-Alpinismo	2
Istruttori Sezionali Alpinismo	10
Istruttori Sezionali Arrampicata	2
Accompagnatori Alpinismo giovanile	2

### Componenti il Consiglio Direttivo 2007/2009

BALLANCIN CARLA	Presidente
TRINCA VITTORE	Vice Presidente
BOTTEGA LUCIO	Segretario
FREZZA BRUNO	Tesoriere

### Consiglieri - Responsabili Settori

BOTTEGAL PIERLUIGI	PAOLETTI MAURILIO
BUSETTI STEFANO	SECH ENZO
DONADEL FRANCO	SECH ZENO
FREZZA BRUNO	SOLDAN SERGIO
GALLON DANTE	TODERO ANTONIO
GIACOMIN MARGHERITA	ZACCARON WALTER
MENEGHEL FABIO	ZANON DOMENICO

# Estratto statuto e regolamento generale

## OBLIGHI DEL SOCIO

Art. 9 dello Statuto:

Ciascun Socio ordinario, familiare e giovane deve corrispondere alla Sezione presso la quale è iscritto una quota associativa.

Art.13 del Regolamento Generale:

L'appartenenza al Club Alpino Italiano implica l'obbligo di osservare lo statuto, il regolamento generale e le norme emanate dagli organi sociali.

Art.19 del Regolamento Generale:

Chi ha cessato di far parte del sodalizio per morosità non può rientrare nell'associazione conservando l'anzianità di iscrizione se non previo pagamento alla Sezione presso la quale era iscritto delle quote arretrate.

## DIRITTI DEL SOCIO

Art.12 del Regolamento Generale:

1. Usufruire dei rifugi del C.A.I. a condizioni preferenziali rispetto ai non soci.
2. Usufruire dei rifugi di altre associazioni nazionali ed estere con le quali il C.A.I. ha stabilito trattamento di reciprocità.
3. Usufruire del materiale tecnico, bibliografico e fotocinematografico degli Organi centrali, Sezioni e Sottosezioni, a norma di regolamento.
4. Usufruire delle polizze assicurative per Responsabilità Civile e Soccorso Alpino durante le attività sezionali.
5. Usufruire di Assicurazione Infortunio personale a costo ridotto.
6. Avere libero accesso alle sedi delle Sezioni e Sottosezioni.

7. Ricevere le pubblicazioni in regola con l'iscrizione.

8. Fregiarsi del distintivo sociale.

## ISCRIZIONI AL C.A.I.

1. n. 2 fotografie.

2. Compilazione e firma di una domanda di iscrizione, con i dati anagrafici ed indirizzo esatti.

Nuova iscrizione (tessera, distintivo, regolamento):

quota annuale + € 3,10

Cambio indirizzo € 0,60

## QUOTE ASSOCIATIVE 2009

Da quest'anno nel costo del bollino è compresa l'assicurazione infortuni durante le attività sezionali (gite, corsi, ecc). C'è la possibilità di scelta tra due massimali assicurativi.

### Opzione: A

In caso di morte € 55.000 – invalidità permanente € 80.000 – spese mediche € 1.600

Soci ordinari € 38.00 – Soci familiari € 19.00 – Soci giovani € 12.00

### Opzione: B

In caso di morte € 110.000 – invalidità permanente € 160.000 – spese mediche € 1.600

Soci ordinari € 40.00 – Soci familiari € 21.00 – Soci giovani € 14.00

I soci ordinari riceveranno le seguenti pubblicazioni: "La Rivista del CAI", "Lo Scarpone", "Le Alpi Venete".

**ATTENZIONE: PER I RINNOVI DEL BOLLINO CHE AVVERRANNO DOPO IL 31 MARZO SARA' APPLICATA UNA MAGGIORAZIONE DI € 3,00 PER RIMBORSO SPESE POSTALI.**

# Scuola di alpinismo e arrampicata libera

## Sezioni di Conegliano, Pieve di Soligo, Sottosezione S. Polo di Piave “Le Maisandre”

### La voce del Direttore

I fatti accaduti in questo periodo ci fanno riflettere sull'importanza che rivestono le nostre Scuole del Cai all'interno del nostro piccolo mondo alpinistico.

La preparazione che riusciamo a fornire a quelli che oggi sono nostri allievi ai cor-

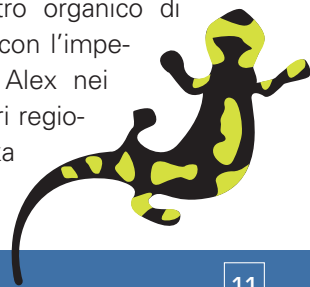


si, e che domani, agli occhi di spettatori non preparati, diverranno degli “alpinisti esperti”, è di fondamentale importanza e costituisce una solida base per evitare questi incidenti.

L'impegno di tutti gli istruttori della nostra Scuola viene ogni giorno profuso per evitare di avere i suoi iscritti sui giornali, siano esse persone soccorse, o soccorritori, e per questo la Scuola delle Maisandre si sta muovendo su una linea ben marcata con lo scopo unico di prevenire.

Noi tutti abbiamo l'onere di far crescere nei frequentatori della montagna la consapevolezza del rischio, e trasmettendo i nostri valori ed il nostro modo di fare montagna, ci proponiamo come un esempio da seguire per godere delle sue bellezze durante le nostre escursioni, sapendo evitare situazioni pericolose.

La nostra Scuola sta crescendo grazie ai nuovi istruttori come Roberto, neo Regionale di Alpinismo, con le nuove entrate nel nostro organico di Davide e Paolo, con l'impegno di Michele e Alex nei corsi per istruttori regionali, con Marika che ha aggiunto



un altro tassello al traguardo del titolo di Nazionale, con la direzione del Corso Interregionale Ghiaccio affidata ad un nostro istruttore che riconosce a livello Interregionale il nostro impegno.

La partecipazione attiva alla vita delle Sezioni, nelle gite, nelle serate in sede, nell'alpinismo giovanile, ci porta ad essere di esempio per chi ama la montagna ed ha a cuore la sicurezza dei suoi frequentatori.

Teniamo presente che tanti istruttori dell'organico sono parte integrante della Stazione del Soccorso Alpino delle Prealpi Trevigiane, e questo ci rende orgogliosi del livello raggiunto oltre che pronti e preparati per aiutare chi ne avesse bisogno.

Sul piano poi dell'impegno non dimentichiamo la gestione della palestra di Barbisano che riunisce la crema dei nostri arrampicatori più o meno giovani, e

che grazie ai soliti noti, verrà ampliata con una sala Boulder, che sicuramente saprà divenire punto di incontro e di confronto, oltre che di preparazione fisica e mentale.

Nella Sottosezione di San Polo sta inoltre nascendo una struttura di arrampicata artificiale a disposizione durante le ore scolastiche con istruttori qualificati perché la passione per l'arrampicata aiuti i nostri ragazzi ad innamorarsi della montagna sin da piccoli.

Vi aspettiamo per discutere insieme delle problematiche dell'andare in montagna, con la certezza che la preparazione attualmente raggiunta, e sempre in crescita, possa essere un aiuto nella evoluzione tecnica di ciascuno di noi verso nuove meritevoli ed appaganti mete.

Buona montagna.

*Ivan Da Rios*

***esseci***  
**computer snc**

**di Cortiana R. & Somma G.**



Via G. Zanzotto, 2/C  
Pieve di Soligo (TV)  
Tel. 0438 841188  
Fax 0438 985083

**internet provider**

[www.esseci.tv](http://www.esseci.tv)

e-mail: [info@esseci.tv](mailto:info@esseci.tv)

edicola  
caffetteria  
tabacchi  
express



**SOLIGO**  
via Dei Colli, 53 - 0438 980617

orario continuato 06.30 - 20.00



e-mail: [mail@riverlab.it](mailto:mail@riverlab.it)  
[www.riverlab.it](http://www.riverlab.it)

**Sede Legale:**

Via Cal de Gai, 11/12  
31053 PIEVE DI SOLIGO (TV)

**Stabilimento:**

Via I. Cosmo, 6 Z.I. Campidui  
31015 CONEGLIANO (TV)

Tel. 0438.450555

Fax 0438.450621

# Attività 2009

## Scuola di alpinismo e arrampicata libera "Le Maisandre"



### CORSO ROCCIA AR1 2009

**Direttore del Corso:** IA Roberto Dal Cin

**Vice Direttore:** IS Federico Trinca

Le lezioni di teoria si svolgeranno presso la sede C.A.I. di Conegliano di mercoledì con inizio alle ore 21.00.

#### Date delle lezioni:

<b>13 Maggio</b>	Presentazione del corso
<b>17 Maggio</b>	Falesia di Schievenin manovre di corda, arrampicata
<b>20 Maggio</b>	Catena di assicurazione
<b>23 Maggio</b>	Torre di Padova, prove sui materiali
<b>27 Maggio</b>	Tipologie di arrampicata a più tiri e varie scale di difficoltà (Artificiale, sportiva, classica)
<b>03 Giugno</b>	Meteorologia
<b>06 Giugno</b>	Falesia di Cison (Artificiale, tecnica di salita con Umberto Marampon)
<b>10 Giugno</b>	Preparazione di una via
<b>13 Giugno</b>	5 Torri (Arrampicata)
<b>14 Giugno</b>	Gruppo di Fanis (Arrampicata)
<b>17 Giugno</b>	Allenamento e alimentazione
<b>21 Giugno</b>	Moiazza (Arrampicata)
<b>24 Giugno</b>	Storia dell'arrampicata
<b>27 Giugno</b>	Gruppo del Puez (Arrampicata)
<b>28 Giugno</b>	Gruppo del Sella (Arrampicata)







## CASCATE DI GHIACCIO CORSO AG2 2009

**Direttore del corso:** *INA Ivan Da Rios*

**Vice Direttore:** *IS Piccin Michele*



### Date delle lezioni:

- 29 Gennaio** Sede di Conegliano Presentazione del Corso - materiali ed attrezzatura
- 31 Gennaio** Riva di Tures Loc. palestra attrezzata e cascate limitrofe
- 01 Febbraio** Movimenti e tecnica di arrampicata su ghiaccio  
Corda doppia su ghiaccio.
- 31/01 Sabato** Ore 17.00 Teoria: Neve e Valanghe
- 07 Febbraio** Val Daone e Val di Brenta (TN)  
Partenza venerdì sera Località - Madonna di Campiglio
- 08 Febbraio** Tecnica di progressione su cascata.
- 07/02 Sabato** Ore 17.00 Teoria: Autosoccorso con prove pratiche.
- 14 Febbraio** Corvara in Val Badia Tecnica di progressione su cascata su via di più tiri
- 15 Febbraio** Verifica finale
- 14/02 Sabato** Ore 17.00 teoria: Storia dell'alpinismo su ghiaccio

**OFFICINE SECH** s.r.l.  
Carpenterie metalliche

### COSTRUZIONI METALLICHE INDUSTRIALI E CIVILI

Officine Sech s.r.l.  
Via Priula,86  
Nervesa della Battaglia  
Tel. 0422.885437 - Fax 0422.879609  
officinesech@yahoo.it



## CORSO ARRAMPICATA AL1 2009

**Direttore del Corso:** IA-INAL Franco Donadel

**Vice Direttore:** IS Paolo Zanardo

### Date delle lezioni:

- Mercoledì **6 maggio** Presentazione corso sede Cai Pieve di Soligo ore 21.00.  
Storia dell'arrampicata,
- Domenica **10 maggio** Palestra di Barbisano ore 9.00, lezione sui materiali,  
esercizi propedeutici all'arrampicata, arrampicata
- Mercoledì **13 maggio** Palestra di Barbisano ore 20,00, esercizi propedeutici  
all'arrampicata, manovre di corda, arrampicata
- Domenica **17 maggio** Schievenin, ore 8.30, progressioni fondamentali,  
manovre di corda, arrampicata
- Mercoledì **20 maggio** Conegliano sede Cai ore 21.00  
lezione di catena di assicurazione
- Mercoledì **27 maggio** Palestra di Barbisano, ore 20.00, scala delle difficoltà,  
alimentazione ed allenamento.
- Domenica **31 maggio** Fonsazo ore 9.00, manovre di corda, arrampicata.
- Mercoledì **3 giugno** Palestra di Barbisano, ore 20.00, arrampicata
- Domenica **7 giugno** Erto ore 9.00 arrampicata



**LUCIANA**  
**SCRITTE ADESIVE**  
**PIEVE di SOLIGO**

**SCRITTE ADESIVE PER FURGONI, CAMION, AUTO, MOTO, VETRINE**  
**ACQUISIZIONI DI MARCHI E ADESIVI**  
**STRISCIONI IN P.V.C. CARTELLI PUBBLICITARI**

Presso: CARTOLIBRERIA PROFUMERIA "LUCIANA" - Via Aldo Moro, 44 - Tel. 0438.83348

**ORGANICO SCUOLA DI ALPINISMO E ARRAMPICATA LIBERA 2009**  
**Sezioni di Conegliano, Pieve di Soligo, Sottosezione S.Polo di Piave**

**“LE MAISANDRE”**

INA OSA	Da Rios - <i>Direttore</i>	Ivan
IAL	Sacson - <i>Vice Direttore</i>	Stefano
IS OSA	Martegani - <i>Segretario</i>	Andrea
IS	Piovesana - <i>Cassiere</i>	Alex
IA INAL	Donadel	Franco
IA	Busetti	Stefano
IS OSA	Dal Cin	Roberto
IA OSA	Freschi	Marika
IA	Segurini	Marcantonio
IAL	Lorenzon	Satis
ISA	Mason	Stefano
ISA	Trinca	Vittore
IS	Barazzuol	Luca
IS	Bortolozzo	Roberto
IS	Celot	Enrico
IS	Ceschin	Doris
IS	Dorigo	Michele
IS OSA	Follin	Giorgio
IS OSA	Giorgi	Francesco
IS	Paladin	Gabriele
IS OSA	Piccin	Michele
IS	Rivaben	Davide
IS OSA	Trinca	Federico
IS OSA	Todero	Antonio
IS OSA	Sala	Dario
IS	Zanardo	Paolo
IS	Zanette	Sergio





## LEGA ITALIANA PER LA LOTTA CONTRO I TUMORI

Per informazioni: Dr. Marcello Baratto - Telefono 0438.82371



## A.I.D.O. ASSOCIAZIONE ITALIANA DONATORI ORGANI

Presidente: Piccin Luciano - Tel. 0438.980053



Associazione Volontari Italiani del Sangue  
SEZIONE DI PIEVE DI SOLIGO E REFRONTOLO

*Sede presso  
Centro di Cultura Francesco Fabbri  
Solighetto  
Presidente Sig. Mario Sist*

## ASSOCIAZIONE ANZIANI PIEVE DI SOLIGO

Piazza Vittorio Emanuele  
Pieve di Soligo, nelle ore pomeridiane.

## PRO LOCO DI PIEVE DI SOLIGO

Presidente: Sergio Dalle Crode

Associazione che da sempre organizza e gestisce  
le più importanti manifestazioni nell'ambito comunale.  
*Per informazioni: presso la sede in via Chisini - Pieve di Soligo (Tv).*

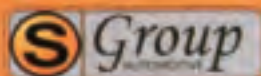


## IKI COLLECTIONS by GIUGIARO DESIGN

[www.gd-dorigo.com](http://www.gd-dorigo.com)

**G.D. Dorigo Spa** - Via G. Pascoli, 23 - 31053 Pieve di Soligo TV Italy  
Tel. +39 **0438 840153** - Fax +39 0438 82268 - [info@gd-dorigo.com](mailto:info@gd-dorigo.com)

**Azienda certificata UNI EN ISO 9001:2000**



# FRATELLI CALDERARI

S.n.c.

Via Del Chiodo, 3  
31053 Pieve di Soligo -TV-  
Tel. 0438-82031 Fax 0438 984773  
e-mail: [fratellicalderari@libero.it](mailto:fratellicalderari@libero.it)



VENDITA E ASSISTENZA

# Family CAI programma gite 2009



Programmare le gite per un gruppo così eterogeneo non è cosa facile. Si vorrebbe, ogni anno, sempre dare il meglio (o andare incontro alle richieste di tutti).

Non si può pretendere di far scarpinare per delle ore degli adolescenti contestatori ed arrivati in cima dirgli semplicemente: "Varda!!!! Sappiamo tutti la risposta..."

Non si può portare il genitore, ex 5000, a fare il giro dell'orto!!!!

Sappiamo tutti la risposta...

Allora che ci inventiamo? Ecco le ns. proposte a tema:

- Per "La montagna va in guerra", dopo la strada dei Granatieri e i trinceramenti delle 5 Torri, torniamo sull'altopiano dei 7 comuni con una passeggiata che passando per 5 cimiteri di guerra ci porterà sulla cima del monte Zevio.
- Per "Non solo scarponi, ma anche pedali", ci rechiamo a Trieste sul tracciato della vecchia ferrovia che collegava Trieste all'Istria.
- Per "Le Classiche" non poteva mancare un'escursione che ci porterà ad ammirare le Tre Cime di Lavaredo.
- Per la "Montagna natura", concluderemo la stagione con due passeggiate; la prima è un'escursione alla scoperta di come un fiume, dopo l'abbandono dell'uomo, modifica il suo territorio, la seconda è in Consiglio: come la natura si prepara al grande sonno dell'inverno.



Cinque Torri - Foto: Pierluigi Bottegal

Riassumendo:

Data	Luogo	Difficoltà	Tempo di percorrenza ore	Dislivel. Mt	Descrizione gita
Aprile 19	Posa puner Miane	T	1,5 and. 1 rit.	200	Passeggiata con gli altri gruppi del CAI
Maggio 17	Moschiag e Monte Zevio	E	2 and. 2 rit.	300	Questo percorso collega tra loro 5 ex cimiteri della prima guerra mondiale. Si prosegue poi per il Museo all'aperto della Grande Guerra del Monte Zebio.
Giugno 21	Pedalata in Val Rosandra	T	2,5 and. 1,5 rit.	200	Percorrendo la vecchia ferrovia da Trieste al confine Sloveno, per una delle più belle valli delle Alpi Giulie
Luglio 19	Rif. Fonda Savio	E	2	500	Escursione ai Cadin dei Tocci con bellissima visuale delle Tre cime di Lavaredo
Settembre 13	Forra del Cellina	T	2 and. 2 rit.	200	Lungo la vecchia strada del Cellina, vedremo come la natura si riappropria dei territori che l'uomo dismette
Ottobre 18	Cansiglio	E	2 and. 1,5 rit.	200	Escursione silvo-pastorale con contenuti paesaggistici ed aspetti culturali concernente la presenza ed il lavoro dell'uomo nelle aree rurali delle alte terre

E = escursionistica T = turistica

Le date possono essere modificate, pertanto si prega di consultare il nostro sito o contattare i promotori.

Al termine di questa presentazione pensiamo sia doveroso un ringraziamento a tutti coloro che ci sostengono e ci incoraggiano in questa bella esperienza. Confidiamo nel bel tempo, ma soprattutto che possiate passare una domenica tra i monti in serenità con la vostra famiglia e con gente che condivide con voi le stesse passioni e gli stessi valori.

Buone escursioni a tutti!

*Enzo e Pierluigi*

**I ns. recapiti:**

**Enzo Sech - cell. 3315685311**

**Pierluigi Bottegal - cell. 335 4015921**

**e-mail: familycai@caipievesisoligo.it**

*Pedalata - Foto: Pierluigi Bottegal*

# Scuola Intersezionale di Sci Alpinismo "Messer"

Sezioni di Vittorio Veneto, Conegliano e Pieve di Soligo



## ORGANICO 2009

**Direttore:** Fioretti Edoardo (INSA)

**Vice Direttore:** Donadi Lorenzo (ISA)  
Sonogo Stefano (ISA)  
Zaccaron Walter (ISA)

**Segretario:** Nieddu Gianni (ISA)

<b>Istruttori:</b>	Alessandrini Paola (IS)	Mason Stefano (ISA)
	Andreola Michele (IS)	Michelet Ivan (ISA)
	Camillo Marisa (IS)	Montesel Ruggero (ISA)
	Celotto Santina (IS)	Nieddu Gianni (ISA)
	Cimetta Luciano (IS)	Petterle Stefano (IA-ISA)
	Da Rios Antonio (ISA)	Sardi Mario (ISA)
	Donadi Lorenzo (ISA)	Sartorello Luciano (ISA)
	Faldon Livio (IA)	Serafin Vittorio (ISA)
	Fiorentini Mario (ISA)	Sonogo Stefano (ISA)
	Fioretti Edoardo (INSA)	Trinca Vittore (ISA)
	Fioretti Massimo (INSA)	Zaccaron Walter (ISA)
	Flamini Riccardo (IS)	Zanette Roberto (ISA)
	Iscaro Donatella (IS)	Zaros Genny (IS)
	Marin Mario (ISA)	

**IA** = Istruttore Alpinismo

**ISA** = Istruttore Sci-Alpinismo

**IS** = Istruttore Sezionale

**INSA** = Istruttore Nazionale Sci-Alpinismo





*Marmolada - Punta Pennia*



*Nuvolau*





## CORSO BASE DI SCIALPINISMO 2009 (SA1)

**Direttore del Corso:** *Mario Marin*

**Vice Direttore:** *Walter Zaccaron*

### Programma

#### LEZIONI TEORICHE

(Presso sede CAI Pieve di Soligo)

Venerdì **30 Gennaio** ore 21.00  
Presentazione del corso  
Materiali ed equipaggiamento

Giovedì **05 Febbraio** ore 21.00  
Verifica materiali ed equipaggiamento personale e ricerca con Arva

Venerdì **13 Febbraio** ore 21.00  
Topografia ed orientamento

Venerdì **20 Febbraio** ore 21.00  
Neve 1 (formazione)

Venerdì **27 Febbraio** ore 21.00  
Neve 2 (evoluzione e formazione delle valanghe)

Venerdì **06 Marzo** ore 21.00  
Alimentazione e preparazione dello sci-alpinista)

Giovedì **12 Marzo** ore 21.00  
Preparazione e condotta di una gita sci-alpinistica

#### LEZIONI PRATICHE

(Orari e mete verranno definiti in funzione delle condizioni nivo-meteorologiche)

Sabato **07** Domenica **08 Febbraio**  
Sabato: Verifica e selezione in pista  
Tecniche di discesa in pista e fuori pista  
Domenica: Tecniche di salita, discesa fuori pista e ricerca con Arva

Domenica **15 Febbraio**  
Topografia ed orientamento e ricerca con Arva

Domenica **22 Febbraio**  
Osservazione del manto nevoso, regole di sicurezza per la scelta della traccia, ricerca con Arva

Domenica **01 Marzo**  
Operazioni di autosoccorso e ricerca con Arva

Domenica **08 Marzo**  
Pausa o eventuale recupero

Sabato **14** Domenica **15 Marzo**  
Uscita di fine corso

Iscrizioni ed informazioni presso sedi C.A.I. di:

Conegliano - Via Rossigni 2 - Martedì e Venerdì dalle ore 21.00

Pieve di Soligo - Via G. Battistella 1 (presso ex scuole professionali)  
Mercoledì dalle ore 21.30

Vittorio Veneto - Via della seta 55 (le filande) San Giacomo di Veglia - 0438-500799

# Alpinismo giovanile



CLUB ALPINO ITALIANO  
Sezione "VELIO SOLDAN"  
Pieve di Soligo

*Alpinismo Giovanile? E' uno dei rami del CAI dove protagonisti sono i ragazzi e le ragazze, che nella loro crescita umana trovano come teatro in cui misurarsi L'AMBIENTE ALPINO; nel quale possono vivere l'avventura in gruppo, attraverso momenti di gioco, creatività, osservazione e responsabilità. L'età prevista è dagli 8 ai 18 anni.*

## PROGRAMMA ANNO 2009

Domenica <b>25 Gennaio</b>	Prealpi Trevigiane
Domenica <b>22 Febbraio</b>	Prealpi Carniche (con le ciaspe)
Domenica <b>08 Marzo</b>	Incontro intersezionale di speleologia Grotta dell'Orso - Trieste
Domenica <b>19 Aprile</b>	Apertura gite sezionali
Domenica <b>17 Maggio</b>	Il Giro del Sole Alpi Feltrine
Sabato <b>27</b> - Domenica <b>28 Giugno</b>	Cima Sass Bianch Alleghe
Domenica <b>12 Luglio</b>	Cadini di Misurina rifugio Fonda Savio
Sabato <b>08</b> - Domenica <b>09 Agosto</b>	Cima Fradusta Gruppo Pale di San Martino
Domenica <b>06 Settembre</b>	Gallerie Lagazuoi
Domenica <b>11 Ottobre</b>	I boschi di Collalto - escursione aperta a tutti
Sabato <b>14 Novembre</b>	Notturna Praderadego
Domenica <b>13 Dicembre</b>	Casinet dell'Oc - Refrontolo

**INVERNO 2010 ESCURSIONI INVERNALI :**  
**4' DOMENICA DI GENNAIO - 3' DOMENICA DI FEBBRAIO**



- I luoghi dell'escursione possono subire delle variazioni, in base alle condizioni atmosferiche.
- E' prevista una quota assicurativa giornaliera di € 3,00 per i non soci.
- Per informazioni e iscrizioni: ogni mercoledì dalle ore 21.00 alle 22.00 presso la sede del Club Alpino Italiano - Sezione di Pieve di Soligo - via G. Battistella (ex scuole professionali).
- Si raccomanda di dare le adesioni una settimana prima per le uscite di una giornata, e almeno 15 giorni prima per le uscite di due giorni o che prevedono il pernottamento in rifugio.
- Accompagnatori di Alpinismo Giovanile
  - A.A.G. Margherita Giacomini - tel 348/7621971
  - A.A. Daniela Calderai - tel 0438/980083
  - A.A. Domenico Zanon

Informazioni più dettagliate sulle escursioni le troverete nel sito internet **[www.caipievedisoligo.it](http://www.caipievedisoligo.it)** - e-mail: [alpinismogiovanile@caipievedisoligo.it](mailto:alpinismogiovanile@caipievedisoligo.it)

*Sorapis - Foto: Margherita Giacomini*





**Sabato 18 Aprile 2009 ore 10.00** presentazione; storia del Parco Naturale delle Dolomiti Friulane scuola di Follina per le classi V° del comprensorio .

**Lunedì 20 e lunedì 27 aprile**, scuola all'aria aperta, giornata nel parco con escursione in paese e ai sentieri circostanti. Per ripercorrere la storia recente, che ha portato al disastro del Vaiont e l'attuale situazione di protezione e valorizzazione del territorio. Insegnanti e ragazzi con genitori, A.A.G. della nostra sezione e guide del parco.

**Organizzatore e promotore:** Mario Marin A.A.G. / I.S.A.

*Vaiont - Foto: Mariano Santin*



# Calendario escursioni e attività 2009

<b>19 Aprile</b>	Apertura sezionale (Posa Puner)
<b>25-26 Aprile</b>	Croazia (Monte Sissol)
<b>01 Maggio</b>	Rifugio dei Loff (Cison)
<b>10 Maggio</b>	M. Grappa
<b>24 Maggio</b>	Palestra (cuccagnaclimbing)
<b>31 Maggio</b>	Passeggiata naturalistica (Cantine aperte)
<b>07 Giugno</b>	Grotta Gigante (Trieste)
<b>27-28 Giugno</b>	Marmolada (ferrata di cresta ovest)
<b>05 Luglio</b>	Piz Zorlet
<b>12 Luglio</b>	Clapsavon (Gruppo del Bivera)
<b>19 Luglio</b>	Piccolo Rifugio
<b>26 Luglio</b>	Monte Rudo
<b>06 Agosto</b>	Palestra (anguriata)
<b>06 Settembre</b>	Parco Naturale Dolomiti Friulane (camminamonti)
<b>11 Ottobre</b>	Palestra (castagnata)
<b>18 Ottobre</b>	Cansiglio (Nella foresta)

## Regolamento escursioni

**1** - Ogni escursione verrà pubblicizzata mediante manifesti e verranno messe in evidenza eventuali variazioni sul programma.

**2** - La partecipazione è libera per i Soci di tutte le Sezioni del C.A.I., ai familiari ed anche ai non soci.

**3** - Le escursioni verranno presentate presso la sede del C.A.I. al mercoledì sera precedente alla escursione, dal Direttore della escursione.

**4** - Le iscrizioni vanno fatte in sede o presso gli incaricati indicati in calce alla relazione della escursione.

**5** - Il termine delle iscrizioni è il mercoledì precedente alla escursione, fino ad un massimo di 46 posti.

**6** - Ogni escursionista dovrà avere un equipaggiamento adatto al tipo di escursione.

**7** - Il Direttore della escursione ha la facoltà ed il dovere di escludere dalla escursione o da un itinerario coloro che non avranno un equipaggiamento adatto o non dessero affidamento di superare le difficoltà previste.

**8** - Il Direttore della escursione potrà prendere qualsiasi decisione opportuna per la migliore riuscita della escursione stessa.

**9** - Durante la escursione potranno essere decise variazioni del programma per il maltempo o cause di forza maggiore.

**10** - Dai partecipanti si esige correttezza nel contegno ed osservanza delle indicazioni e dei consigli del Direttore della escursione.

**11** - Con il solo fatto di iscriversi alla gita, i partecipanti accettano ed osservano le norme del presente regolamento ed, in conformità a quanto dispone l'Art.12 dello Statuto del C.A.I., esonerano la Sezione ed i Direttori di escursione da ogni e qualunque responsabilità di qualsiasi genere per incidenti che potessero verificarsi nel corso della Manifestazione.

**12** - E' facoltà della Sezione di subordinare l'effettuazione della escursione alle condizioni atmosferiche non che al raggiungimento di un minimo di partecipanti, che sarà stabilito di volta in volta.

**13** - I ragazzi al di sotto dei 14 anni, soci e non soci, godranno di una riduzione della quota di partecipazione.

**14** - L'assicurazione prevista dal C.A.I. risponderà solo per i Soci in regola con il tesseramento.

## SI RACCOMANDA LA PUNTUALITÀ

## CLASSIFICAZIONE DELLE DIFFICOLTÀ' ESCURSIONISTICHE

Per itinerari di tipo escursionistico vengono valutati quattro distinti livelli di classificazione, di conseguenza la scala C.A.I. differenzia l'impegno richiesto degli itinerari in sigle.

### **T** TURISTICO

Itinerari su stradine, mulattiere, o comodi sentieri, ben evidenti e che non pongono problemi di orientamento. Richiedono comunque una minima conoscenza dell'ambiente montano e una preparazione fisica alla camminata.

### **E** ESCURSIONISTICO

Itinerari che si svolgono quasi sempre su sentieri segnalati. Possono svolgersi su pendii ripidi, i tratti esposti sono in genere protetti da barriere o cavi. I passaggi brevi su roccia non devono essere esposti ne eccessivamente faticosi. Richiedono un certo senso dell'orientamento del territorio montagnoso equipaggiamento adeguati e allenamento alla camminata.

### **EE** ESCURSIONISTI ESPERTI

Itinerari generalmente segnalati ma che implicano una capacità di muoversi su terreni particolari con idonea attrezzatura. Terreni misti, roccia, erba, piccoli nevai, tratti rocciosi con lievi difficoltà tecniche. Necessitano esperienza di montagna e buona conoscenza dell'ambiente montuoso, passo sicuro, assenza di vertigini è inoltre necessario conoscere l'uso dei dispositivi di autoassicurazione (moschettoni-dissipatore-imbragatura-cordini).

### **EEA** ESCURSIONISTI ESPERTI CON ATTREZZATURE

Per itinerari attrezzati o vie ferrate dove vengono richiesti dispositivi di autoassicurazione al fine di preavvertire l'escursionista delle difficoltà del percorso.

# 19 aprile 2009

## Prima escursione sezionale a Posa Puner (Prealpi Trevigiane)

Per la prima escursione del 2009 abbiamo scelto il rifugio alpino Posa Puner, balcone panoramico sulla pianura veneta, costruito dal gruppo alpini di Miane. Lasciate i mezzi nello spiazzo nei pressi del tornante in località Le Caserole, ci dirigiamo lungo la strada dei cavai fino a forcella Mattiola e da questa per buon

sentiero fino al rifugio Posa Puner.

Chi volesse potrà approfittare della cucina del rifugio per il pranzo.

Nel primo pomeriggio si potrà salire la vicina vetta del Monte Cimon (1438 m) oppure, seguendo la strada, visitare le malghe Ai Pian o Federa.

L'itinerario si svolge su strada e buon sentiero

**Partenza:** ore 9.00 Piazza Vittorio Emanuele II Pieve di Soligo

Altre informazioni il mercoledì precedente l'escursione in sede C.A.I.

**DIFFICOLTÀ**

**T**



**LORENZON s.n.c.**

**LORENZON s.n.c.**  
**di Lorenzon Antero & Vasco**  
Incisioni, lavorazioni meccaniche

Via Toti dal Monte, 50 - BARBISANO (TV)  
Tel. 0438.840095 - Fax 0438.840686  
e-mail: [info@lorenzonincisioni.it](mailto:info@lorenzonincisioni.it)  
[www.lorenzonincisioni.it](http://www.lorenzonincisioni.it)



# 25-26 aprile 2009

## Croazia (Monte Sissol)

La meta annuaria in Istria con gli amici fiumani ci porta sul Monte Sissol.

La nostra partenza in pullman dalla piazza di Barbisano è prevista alle ore 9.00 destinazione Fiume ed Abbazia (probabile sede del pernottamento in albergo), prima tappa della nostra tradizionale gita di due giorni in Croazia da realizzare in collaborazione con gli amici della Platak di Fiume.

Domenica in mattinata saliremo sul Monte Sissol (833 metri), l'ultima vetta della catena dei Caldiera, che lungo la costa orientale dell'Istria si stacca dal Monte Maggiore, con una cresta affilata ed arida, traforata in un punto da una suggestiva finestra naturale.

La camminata inizia dal paese di Brsec (Brsec in croato, 157 metri di quota, a 22 km da Fiume sulla statale per Pola), da dove un facile sentiero sale l'erta costa e in poco più di due ore porta in cima.

Da segnalare, poco sotto la sommità, la suggestiva finestra del Sissol, un foro na-

turale che si apre sulla cresta del monte. Da questo valico, per un crinale carsificato e roccioso, si è presto in vetta, dalla quale si offre un'ampia vista su tutta la riviera liburnica e le isole del Quarnero dalla parte del mare, e sul pianoro dall'ex lago di Cepic (prosciugato e bonificato negli anni 30 dello scorso secolo) dal versante continentale, Istria.

In due ore circa, scenderemo lungo un pendio che digrada dolcemente e che per un comodo sentiero ci porterà a Fianona (Plomin in croato), 246 metri sul livello mare.

L'antichissimo villaggio, situato a metà della costa orientale dell'Istria, si affaccia sul Vallone di Fianona, uno stretto fiordo che dal mare si insinua nel sottostante porto per 4 km, largo da 250 a 400 metri, serpeggiando fra le due costiere dirupate che si innalzano a picco sul mare.

A Fianona troveremo ad aspettarci il pullman per riprendere la via del ritorno a Pieve.

**Capo gita:** Bruno Bontempo

Dante Gallon

tel. 0438-840313

Zeno Sech

tel. 0438-841237

**DIFFICOLTÁ**

**E**

# 01 maggio 2009

## Rifugio dei Loff (Cison)

Quest'anno il C.A.I. collabora per il concerto all'alba presso il Rifugio dei Loff è il tradizionale prologo domenicale alla manifestazione del 25 aprile Cisonese "il Bosco incantato sulle vie dell'Acqua" musica-teatro-poesia e arti varie organizzato dalla US Cisonese, Associazione "la Via dei Mulini, Circolo al Mazariol, con il patrocinio della Comunità Montana delle Prealpi Trevigiane, del comune di Cison di Valmarino e della Pro loco. Il rifugio ideato da Enrico Salton al quale è dedicato, viene gestito oggi da "Amici del rifugio dei Loff", è un bivacco aperto tutto l'anno.

Il nome Loff, "lupi" designerebbe proprio gli abitanti di Cison.

Il rifugio è costruito sotto la "Croda del Gevero" ed è formato da un monolocale con un sottotetto che può accogliere

8 persone, sempre aperto ma privo di acqua potabile, è fornito di una piccola cucina dotata di caminetto.

Dal bivacco è possibile godere di una straordinaria panoramica che abbraccia tutta la vallata, e nei giorni più sereni si può scorgere anche il mare.

Un'alba in chiave di Sol.

Un'alba in chiave di Sol con violino per schiudere le palpebre e far sbocciare i timpani all'alba ore 6.00.

La partenza è da prevedersi in notturna, raggiungendo in automobile, via San Boldo, Malga Campo m. 880.

Da qui seguendo il sentiero n° 991 si può arrivare al rifugio dei Loff.

Si prevedono circa 50 minuti di cammino.

**DIFFICOLTÀ**

**T**

*Per eventuali informazioni riferimento: Associazione Via dei Mulini tel. 338 4874716*

# TORNADO BELL

Via Mussa Alta, 23/27

Tel. 0438.82716 - Fax 0438.82340

PIEVE DI SOLIGO (TV)

# 10 maggio 2009

## Monte Grappa

Partenza da S. Liberale si sale per un tranquillo sentiero nel bosco fino a Pian de la Bala e poi su prato si raggiunge Malga dea Veccia. Dopo tre ore di cammino raggiungiamo Cima Grappa all'osario sarà la nostra meta m.1628.

L'itinerario di discesa verrà effettuato per le Meatte. Questa escursione si svolge in questi luoghi di memoria storica dell'immane tragedia che si è consumata ormai da più di novant'anni ma sempre vicina nel ricordo.

**Partenza:** ore 7.30 Piazza Vittorio Emanuele II Pieve di Soligo

**Dislivello:** 1000 m.

**Tempi di percorrenza:** 3 ore di salita

**Capo gita:** Bruno Bernaus tel. 0438-801310

**DIFFICOLTÁ**

**E**

## Costruzione e affilatura utensili GIULIANO PASIN

Via Casale, 11 - Telefono 0438.840233 - REFRONTOLO (TV)



**Associazione Italiana  
contro le Leucemie**

*Presidente Sez. Pieve di Soligo:*  
Enrico Dorigo

# 31 maggio 2009

## Cantine Aperte 2009

### ***Passeggiata naturalistica guidata in compagnia di Ludwig Graßler***

Il percorso comincia prendendo la direzione di Villa Maria via Cal de Termen. Costeggiando Case Nardi, si scollina verso il Santuario di Collagù. Breve sosta con visita al Santuario dove riposano le spoglie di S. Emilia. Proseguendo a sinistra per il sentiero che attraversa i vigneti fino a Forcella San Martino si arriva al bivio che porta a Borgo Grotta, suggestivo borgo situato dietro la Pieve di Santo Stefano, chiesa sconosciuta e restaurata recentemente.

Oltrepassato il centro di Farra di Soligo, si rientra in Cantina attraversando i campi. Durante la passeggiata sarà presente

Ludwig Graßler, autore del libro "Zu Fuß über die Alpen - der Traumpfad vom Münchner Marienplatz zum Markusplatz in Venedig" (A piedi attraverso le Alpi. Un cammino da sogno da Piazza Santa Maria di Monaco a Piazza San Marco a Venezia), che nell'estate del 1974 ha realizzato per la prima volta il suo sogno di attivare nel migliore salotto d'Europa a piedi.

Alle ore 15 il sig. Graßler illustrerà il percorso e le sue impressioni dei nostri luoghi durante una conferenza. Sarà presente un'interprete.

<b>Partenza:</b>	ore 9.00 dalla Cantina Perlage
<b>Tempo:</b>	Rientro previsto alle ore 12.30 con spuntino in cantina
<b>Dislivello:</b>	250 m circa
<b>Percorso:</b>	facile
<b>Equipaggiamento:</b>	Abbigliamento e scarpe comode Carta sentieri del Gruppo Alpini di Farra di Soligo

**Capo gita:** Carla Ballancin - tel. 0438-980788

**DIFFICOLTÀ**

**T**



*Trattoria "Casteo"*  
*da Daniele*

**SPECIALITA' LUMACHE**

*Chiuso il mercoledì*

Via Marconi, 110 - 31053 PIEVE di Soligo (TV)

Tel. e Fax 0438.980990

[www.paginegialle.it/casteo](http://www.paginegialle.it/casteo) - e-mail: [trattoriacasteo@iol.it](mailto:trattoriacasteo@iol.it)

# 07 giugno 2009

## Grotta Gigante (Trieste)

La Grotta Gigante sul Carso Triestino è stata di recente classificata ufficialmente come la cavità più grande del mondo, inserita nel Guinness dei primati dal 1995.

Prima di entrare in grotta, ci sarà una escursione in superficie, dove una guida ci spiegherà la morfologia del territorio. L'escursione non presenta nessuna difficoltà.

Equipaggiamento gitaiolo con pranzo al sacco.

Note:

Costo entrata in grotta è di 7 € per i non soci C.A.I. quota assicurativa di 3 €.

Il mercoledì 03 giugno dalle 21.00 alle 22.00 presentazione escursione.

Le adesioni non oltre il 05 giugno.

Il trasporto con mezzi propri.

**Partenza:** ore 7.30 Piazza Vittorio Emanuele II Pieve di Soligo

**Tempo:** rientro ore 18.00

**Capo gita:** Carla Ballancin - tel. 0438-980788

DIFFICOLTÀ

T



*La Libreria La Pieve applica lo sconto del 10% ai soci C.A.I.  
su tutti i libri presenti in libreria*

*Libreria la PIEVE srl  
PIEVE DI SOLIGO (TV) - Gall. Zadra, 5 - Tel. 0438.841913*

# 27 - 28 giugno 2009 - Marmolada

*Rif. Contrin m 2016 - Ferrata di Cresta Ovest - Punta Penia m 3342*

Bell'itinerario di traversata da sud a nord che ci porterà dalla Val San Pellegrino a malga Ciapela raggiungendo la Cima della Regina delle Dolomiti.

Con il pullman raggiungeremo quota 1800 m verso il Passo San Pellegrino. Qui scesi per prati e balze raggiungeremo la località Fuchiade (m.1980), gruppo di fienili a circa 3 km. dal Passo.

Salendo lungo il sentiero che percorre i prati della Val Tasca avendo sullo sfondo, verso sud, il gruppo delle Pale di San Martino. Più avanti i prati cedono il posto al ghiaione che conduce al Passo Cirelle (m. 2630) passando sotto la Cima Uomo (m. 3003) e la Cima Val di Tasca. Al passo compare la rocciosa parete sud della Marmolada (m. 3343), ben diversa dal ghiacciaio del versante nord.

Da qui continuando la nostra salita raggiungeremo poi il passo d'Ombrettola (m. 2864) da dove imboccata la splendida Val Cirelle raggiungeremo il Rif. Contrin (m. 2016) per la meritata cena ed il pernottato.

Domenica mattina, partenza di buon'ora per raggiungere F.lla Marmolada (m. 2910) dove ci attrezzeremo per la salita della Via Ferrata della Marmolada lungo

la Cresta Ovest (uno dei primi percorsi attrezzati delle Dolomiti) che presenta un notevole impegno alpinistico, vista la quota che raggiungeremo e i dislivelli da superare.

La ferrata ci porterà fino alla vetta più alta della Marmolada ossia alla Punta di Penia (m. 3342) dove, tempo permettendo, ci godremo un panorama fantastico a 360 gradi.

Fatte le foto a imperitura memoria, ci barderemo per scendere il ghiacciaio con cordini, moschettoni, piccozza e ramponi, e scendendo per la via Normale della schena del Mul (parzialmente attrezzata) raggiungeremo il ghiacciaio della Marmolada dapprima ed il Pian dei Fiacconi poi per una sosta ristoratrice.

Continueremo poi sino al Passo Fedaja ed a Capanna Bill (m. 1780) dove ci attenderà l'autobus per il rientro.

A chi fosse interessato, visti i dislivelli e le capacità tecniche complessive richieste, si raccomanda un ottimo allenamento fisico e materiale adeguato a quanto richiesto.

Gita Intersezionale organizzata in collaborazione con la Scuola di Alpinismo ed Arrampicata Libera Le Maisandre.

**Partenza:** ore 7.00 sabato Piazzale delle piscine Conegliano

**Ritorno:** ore 19.00 domenica

**Dislivello in salita:** m 1000 sabato - m 1300 domenica

**Dislivello discesa:** m 850 sabato - m 1500 domenica

**Tempo di percorrenza:** ore 5 sabato - ore 8 domenica

**Equipaggiamento:** Set da ferrata omologato e casco Piccozza, ramponi, cordini, moschettoni  
Pullman

**Trasporto:**

**Capo gita:** Lorenzo Donadi (ISA) - Tel. 0422 743904 ore pasti

Da Rios Ivan (INA) - Tel 338 5333239 ore pasti

**Presentazione:** Martedì 23 Giugno in Sede

a San Polo di Piave.

**Cartografia:** Tabacco 015

**DIFFICOLTÀ**

**EEA**

# 05 luglio 2009

## Piz Zorlet

*"Ciao Mariangela, sono Claudio, come stai?"*

*"Ciao Claudio, quì bene, tu anche?"*

*"Sì, grazie, la salute mi assiste per quel che basta e si "montica" spesso.*

*leri siamo stati in Visentin da Le Ronce, prima uscita, per me, con le pelli; giornata spettacolare con bella neve e bella compagnia.*

*C'era anche Stefano e, pensando alla solita gita di giugno, ho approfittato per chiedergli se fosse mai stato sul Piz Zorlet e mi ha risposto di no.*

*Ti ricordi, l'anno scorso sulla Folga?"*

*"Sì, certo che mi ricordo, Claudio, bella gita, peccato per quelli che non c'erano, hanno perso una opportunità."*

*"Pazienza, Mariangela! Tu conosci il Zorlet?"*

*O" No, non sono mai stata su questa cima, da che parte si trova?"*

*O" Sai a me piace molto tutta la destra Cordevole da Agordo in su, ci sono grandi prati e cime facili e panoramiche. Il Piz Zorlet rimane alto sopra San Tomaso ed offre una prospettiva sul Civetta davvero straordinaria."*

*"Ah il Civetta, la mia passione!"*

*"Bene, vedrai! Da Cencenighe saliremo a Canacede da dove parte il nostro sentiero e già arrivarci attraversando i diversi borghi sospesi sulla valle, Martinazze, Colzarese, famoso per le sue ciliegie, San Tommaso, capoluogo comunale, Celat, Pianezze ed altri varrà mezza motivazione della gita; questi paesi con case e fienili fioriti mi piacciono molto e sono sicuro piaceranno anche a te."*

*"Ah, Claudio, me li immagino, pezzi di paradiso di fronte al Civetta, stupendo!"*

*"Non basta, dalla cima sbirceremo verso nord-ovest la Marmolada e potremo mettere a confronto i due colossi dolomitici. Una bella lotta. E poi altre cime attorno, vedrai."*

*"Bhè, Claudio, da come la descrivi sembra proprio una bella cima, hai avuto una bella idea, come al solito del resto."*

*"Ah, lascia stare, i bei luoghi sono tali quando si raggiungono e se ne divide, con altri, la gioia di esserci. Che dici, la diamo per buona?"*

*"Sì, sì, certo, sono sicura che questa volta verranno anche Stefano & Company."*

*"Bene, grazie Mariangela, ora faccio la relazione. Ciao e alla prossima, auguri."*

*"Anche a te, ciao."*

Colloquio immaginario intercorso martedì 09 dicembre.

L'itinerario prevede la salita per il versante sud e la discesa per forcella S'ciota e cava La Mont. =

**Partenza:** ore 6.30 Piazza Vittorio Emanuele III, Pieve di Soligo

**Dislivello:** 1000 m. senza difficoltà

**Tempo:** 3 ore di salita

**Arrivo:** previsto verso le ore 19 a Pieve di Soligo

**Capo gita:** Claudio Pecolo, Linda Pavan, Carla Ballancin

**Riferimento cartina:** TABACCO 015

**DIFFICOLTÀ**

**E**

# 12 luglio 2009

## CLAPSAVON 2462 m. (Gruppo del Bivera)

Da Laggio di Cadore con i mezzi, fino a Casera Razzo.

Dal parcheggio antistante la casera ci incamminiamo su buona mulattiera che, in falsopiano, ci porta fino a Casera Chiansaveit (1698 m). Da questa parte il sentiero C.Al. 210 seguendo il quale tra pascoli e qualche larice arriviamo alla forcella Chiansaveit (2052 m). Qui, il paesaggio cambia rapidamente, il pascolo lascia il posto a sfasciumi e

alle rocce del versante occidentale del monte.

Il sentiero, ora, si fa più ripido e il cammino più faticoso, in quanto si svolge su ghiaione, superato il quale siamo comunque vicini alla piccola croce di vetta. Il vasto panorama visibile dalla cima ci ripaga dallo sforzo compiuto per la salita.

Il ritorno avviene percorrendo a ritroso lo stesso itinerario.

**Partenza:** ore 7.00 Piazza Vittorio Emanuele II Pieve di Soligo  
**Dislivello:** 800 m. circa  
**Tempo:** circa 5 ore senza soste

**Capo gita:** Paoletti Maurilio - tel. 0438-893442

**DIFFICOLTÁ**

**E**

# O.M.F.A. S.R.L.

**Officina meccanica - Taglio laser**  
**Ossidazione anodica - Zincatura elettrolitica**

Viale Europa, 43 - Z.I. Soligo - FARRA DI SOLIGO (TV)  
Tel. 0438 980243 - Fax 0438 980125



# 19 luglio 2009

## Gli amici del Piccolo Rifugio

Ormai è una meta d'obbligo che il C.A.I. di Pieve di Soligo, con molto piacere, rinnova anche questo anno la collaborazione con il Piccolo Rifugio di Vittorio Veneto per una giornata assieme.

Siamo certi del successo di tale iniziativa partecipando numerosi.

Il luogo dell'escursione verrà decisa quanto prima.

Perciò un sentito ringraziamento va a tutti quanti contribuiscono alla sua riuscita.

*Damiano - Agostino - Carla*



# DELTA 3

## LAVORAZIONI MOBILI CONTO TERZI

*Tecnologie con macchinari all'avanguardia  
per fornire soluzioni  
attente ad ogni singolo progetto.*

**Mobilificio DELTA 3 s.a.s.**

via Cal Zattera, 64 - 31010 Falzè di Piave (TV)  
Tel. 0438.896106 - Fax 0438.903346

via G. Zaniol, 218 - 31053 Pieve di Soligo (TV)  
Tel. 0438.841514

[www.delta3.it](http://www.delta3.it) - [info@delta3.it](mailto:info@delta3.it)

# 26 luglio 2009

## Teston del Monte Rudo m. 2607

Il monte è accessibile da un unico sentiero, che più che un sentiero è classificato come una traccia di sentiero, solitamente non segnalata sulle cartine topografiche. La via per la cima parte da dietro la parte alta del forte di Landro, su una vecchia mulattiera militare, che è stata lasciata in totale abbandono da dopo la fine della prima guerra mondiale, si è quindi ristretta a un piccolo sentiero a causa delle frane e intemperie di quasi un secolo. Questa traccia segue sempre un andamento a zig-zag per una sessantina di svolte che non lasciano dubbi sulla via da intraprendere, ne risulta troppo impegnativa. Lungo il sentiero si possono trovare alcune tracce risalenti al conflitto, alcune lungo la via, altre più nascoste nella foresta. Dopo due ore di cammino mai troppo impegnativo, si arriva ad una prima casermetta, dove si trova anche l'arrivo e la sua successiva ripartenza di una linea teleferica.

Da qui, passando sul tetto della casermetta inizia la seconda tratta della via, totalmente differente dalla parte fin qui

percorsa; è su una veramente flebile traccia di sentiero che dapprima sale in quota e poi traversa la parete con una cengia. Tutta questa seconda parte è tuttavia estremamente franosa, è quindi percorribile solo un escursionista esperto, con passo deciso, equilibrio e buon senso di orientamento, che fortunatamente è aiutato dalla presenza di alcuni ometti di sassi, i quali aiutano a ritrovare la traccia del vecchio sentiero di guerra. Questa seconda tratta porta all'arrivo in cima della teleferica, dove si trovano alcune baracche e appostamenti, oltre che a una spettacolare panoramica che parte dal monte Paterno, Croda dei Toni, Tre Cime di Lavaredo, monte Piana, monte Cristallo e Croda Rossa d'Ampezzo, insomma molte delle cima più note delle Dolomiti e della Grande Guerra. Sono inoltre visibile due laghi: il lago di Landro da cui grossomodo si è partiti e il lago di Misurina. Si scenderà poi per la val Bulla per ritornare sulla strada Dobbiaco - Carbonin.

**Partenza:** ore 6.00 Piazza Vittorio Emanuele II Pieve di Soligo

**Dislivello:** 1200 m.

**Tempo:** 3.30 di salita 2 ore per la discesa

**Capo gita:** Sacilotto Maurizio - tel. 339 4918233

**DIFFICOLTÀ**

**EE**

# 6 settembre 2009

## Giornata camminamonti

Quest'anno la giornata camminamonti si svolgerà all'interno del PARCO NATURALE DELLE DOLOMITI FRIULANE, a casera casavento, in val Cellina.

La manifestazione è organizzata dal settimanale L'Azione in collaborazione con

le sezioni C.A.I. diocesane.

Maggiori informazioni saranno date i mercoledì precedenti nella sede C.A.I. di via Battistella a Pieve di Soligo oppure contattando il settimanale L'Azione.

*IMPRESA EDILE*

# MANZATO ATTILIO

PIEVE DI SOLIGO (TV) - Via G. Pascoli, 10 - Tel. 0438.83120



*Cantina  
Bernardi*

S.N.C. di BERNARDI A. e P.  
Via Colvendrame, 25 - 31020 Refrontolo (Tv)  
Tel. 0438 894153 - Fax 0438 894542

[www.cantinabernardi.it](http://www.cantinabernardi.it) - e-mail: [bernardi@cantinabernardi.it](mailto:bernardi@cantinabernardi.it)

# 18 ottobre 2009

## Escursione guidata nella Foresta del Cansiglio

La voglia di Cansiglio è troppo forte! Perciò se l'anno scorso a causa del cattivo tempo abbiamo dovuto rinunciare, questo anno ho deciso di riproporre la stessa gita nella grande foresta. Questa escursione sarà un'occasione importante per arrivare a scoprire nella maniera più esaustiva l'affascinante e fantastico mondo naturalistico della foresta del Cansiglio.

Saremo accompagnati da una guida d'eccezione, il signor Maurizio Santuz del Corpo Forestale dello Stato profondo conoscitore della natura ed in particolare di quell'universo a sé che è la foresta del Cansiglio.

L'escursione è aperta a tutti e raccomandata ai più giovani perché non presenta nessun tipo di difficoltà, consigliata a chiunque volesse fare una bella passeggiata in un ambiente paradisiaco e con l'occasione imparare a conoscere uno tra i più belli e purtroppo sempre più rari esempi di natura incontaminata dove l'uomo osserva e interviene solo per mantenerne il delicato equilibrio.

Si può dire che abbiamo fuori della porta di casa una grande riserva di diversità biologiche sia vegetali che animali che senza di loro il mondo lentamente imbrocherebbe una strada senza ritorno perché la tecnologia vanto dell'era moderna non riuscirà mai a sostituire le vitali funzioni che un mondo così complesso e delicato svolge. Anche dal

punto di vista geologico il Cansiglio presenta interessanti caratteristiche, ma lasciamo al signor Maurizio il compito di raccontarci tutte queste belle storie.

Purtroppo spesso si sente parlare di progetti per sfruttare commercialmente quest'area da parte di gente amante del solo profitto che non esita a rovinare anche irrimediabilmente qualsiasi cosa per un (finto) benessere immediato, che porterebbe alla scomparsa di un ambiente favorevole al bene dell'uomo. Conoscere meglio questi luoghi, da la forza e la voglia di rispettarli di più e la lotta per la sua integrità sarà sempre forte e in grado di contrastare chi per ignoranza ed egoismo li vuole rovinare.

Attenzione la gita come già detto, non comporta nessun tipo d'impegno, ma un minimo di allenamento è consigliato, inoltre si raccomanda un abbigliamento adeguato all'ambiente montano e un buon paio di scarponcini da escursionismo.

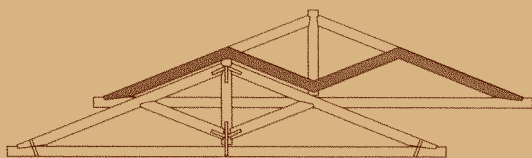
**Per informazioni:** Sede C.A.I. Pieve di Soligo tutti i mercoledì dalle ore 21.00

**Capo gita:** Antonio Todero  
tel. 0438-970346  
cell. 338 5852042  
ore serali

**DIFFICOLTÁ**

**T**

Cansiglio - Colindes - Foto: Antonio Todero



## **MANTESE LEGNAMI** s.r.l.

**COSTRUZIONE TETTI IN LEGNO CON POSA IN OPERA  
COMMERCIO LEGNAMI PER FALEGNAMERIA E CARPENTERIA - LEGNAMI PER PAVIMENTI E RIVESTIMENTI  
PALI IN PINO TRATTATO IN AUTOCLAVE PER RECINZIONI**

31010 COL SAN MARTINO (TV)  
Via Castelletto, 58 - Tel. 0438.898117 - Fax 0438.1848004



- Prodotti naturali per una sana alimentazione
- Alimenti per la prima infanzia
- Macrobiotica
- Cosmesi naturale
- Detersivi ecologici
- Libri

COOPERATIVA ARIELE PIEVE

Pieve di Soligo (Tv) - Via Aldo Moro, 11 - Tel. 0438.842675

*Calzoleria*  
**MANZATO**

di Manzato Luca & Zaccaron Renato snc

Riparazione calzature

Lavorazione su misura

Scarpe ortopediche

Plantari personalizzati

**31053 PIEVE DI SOLIGO (TV)**  
**Via Montello, 42 - Tel. 0438.83557**





**sede centrale TARZO**

Tel. 0438 9261 - Fax 0438 925061 - [www.bccprealpi.it](http://www.bccprealpi.it)

<b>FILIALI</b>	<b>TELEFONO</b>	<b>FAX</b>
Tarzo	0438.926310	0438.586465
Revine Lago	0438.523009	0438.523005
Montaner di Sarmede	0438.582127	0438.959549
Cappella Maggiore	0438.580341	0438.580320
Refrontolo	0438.894400	0438.978094
Bagnolo di S. Pietro di F.	0438.410828	0438.410876
Pieve di Soligo	0438.980182	0438.980473
Vittorio Veneto	0438.940930	0438.941170
Corbanese di Tarzo	0438.564488	0438.564492
Conegliano	0438.450991	0438.451027
Mareno di Piave	0438.492626	0438.492632
Belluno	0437.931829	0437.931771
Susegana	0438.435436	0438.439046
Cimadolmo	0422.803200	0422.803826
Oderzo	0422.815801	0422.200291
Ormelle	0422.805413	0422.805882
Col S. Martino	0438.898018	0438.898545
Gorgo al Monticano	0422.740397	0422.208873
Valdobbiadene loc. Bigolino	0423.981435	0423.980910
Cordignano	0438.998595	0438.995561
Follina	0438.971566	0438.971440
Villorba	0422.309300	0422.318521



via Piave, 50 31053 Barbisano di Pieve di Soligo (TV) tel. 0438.840253 fax 0438.980068



[www.sechcostruzioni.com](http://www.sechcostruzioni.com) e-mail: [info@sechcostruzioni.com](mailto:info@sechcostruzioni.com)

Nuova tornellizzazione Stadio Meazza - San Siro



**EURO-SOA**  
Ente Nazionale di Certificazione