



CLUB ALPINO ITALIANO
Sezione "Velio Soldan" - Pieve di Soligo

EDIZIONE
60



NOTIZIARIO E PROGRAMMA

escursioni 2022





CLUB ALPINO ITALIANO
Sezione "VELIO SOLDAN"
Pieve di Soligo

SEDE:

Via G. Battistella - Pieve di Soligo (TV)

Notiziario e Programma Escursioni 2022

Vi invitiamo a consultare il nostro sito web e la nostra pagina Facebook per eventuali aggiornamenti sulle attività in programma.

INFORMAZIONI:

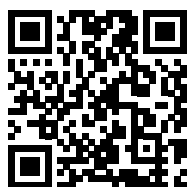
ogni mercoledì dalle ore 21.00 alle ore 23.00 presso la Sede

Il Club Alpino Italiano - Sezione "**Velio Soldan**" Pieve di Soligo
ringrazia le Ditte che hanno contribuito
alla realizzazione di questo notiziario

IL NOSTRO SITO INTERNET

www.caipievedisoligo.it

e-mail: caipievedisoligo@libero.it



LETTERA DEL PRESIDENTE

Cari Soci e Socie,

Un sincero saluto ed un caloroso abbraccio a tutti. Sono già passati 6 anni, 2016-2021, nella mia veste da presidente della **Sezione CAI "Velio Soldan"** di Pieve di Soligo. Il tempo vola. Sono stati anni molto impegnativi di buon lavoro condiviso con un professionale gruppo di Consiglieri, i quali hanno saputo supportarmi e indicarmi nelle scelte per far crescere, nei principi del nostro statuto, la Nostra Sezione.

In questo periodo abbiamo dovuto superare anche i momenti difficili della pandemia, che nel 2020 ha drasticamente modificato i nostri stili e modi di vita, mettendo a dura prova la nostra passione di trascorrere giornate fra sentieri e rocce in piacevole compagnia. Come sezione abbiamo presentato, nonostante tutte le restrizioni, un programma di attività, che siamo riusciti a realizzarne parzialmente solo nel 2021. Anno, quello passato, che comunque ha segnato un momento importante per la vita della Sezione: l'acquisto di uno spazio per tutti noi, un punto di riferimento comune. Inizierei proprio da qui la mia lettera rivolta a tutti, soci e non soci, ai quali rinnovo sempre la possibilità di entrare a far parte della nostra ormai grande famiglia. L'associazione a cui apparteniamo, la Sezione CAI "Velio Soldan" costituita nel 1963, è un riferimento di vita sociale, di cultura e di memorie, le quali oggi più che mai sono di riferimento ed odierne per aiutarci a riprenderci la stessa posizione che pian piano, come sta succedendo alle nostre montagne, si sta sgretolando. In questi momenti di difficoltà che stiamo vivendo, non solo per quanto riguarda la pandemia, ma di una evidente crisi sociale dove mancano dei principi fondamentali come il dialogo, relazioni fra le persone, rispetto, sacrificio e difficoltà nell'affrontare problematiche ed ostacoli, l'associazione diventa un luogo di supporto, un riferimento dove sapersi confrontare, aiutarsi scambievolmente senza compromessi, quel luogo da condividere, crescere e far crescere chi ama come noi la montagna, il territorio, l'ambiente.

Qui riprendo la frase riportata nel nostro labaro, frase forgiata da persone che hanno lasciato un segno nella Nostra Sezione e di cui molti di noi non ne conoscono la storia.



"LA MONTAGNA TALISMANO PER L'AMICIZIA FRA I POPOLI"

Il mio augurio per voi, cari soci e socie, è quello di trovare nell'associazione anche questo; un luogo dove ammirare con attenzione la nostra storia e continuare a condividere questo TALISMANO, che dobbiamo salvaguardare. La **Sezione CAI "Velio Soldan"** va vissuta perché solo così i nostri ragazzi avranno un esempio dove attingere per poi a loro volta trasferire.

Questa mia parentesi 2016-2021 la racchiudo in una sola parola, la quale personalmente è l'espressione tutte le emozioni vissute con Voi tutti: **Grazie**.

Un ringraziamento doveroso a tutte le Amministrazioni Comunali con le quali condividiamo le attività, un grazie particolare all'Amministrazione Comunale di Pieve di Soligo, sempre disponibile nel supportare le iniziative proposte. Un grazie doveroso anche alle Associazioni con le quali viene mantenuto vivo un rapporto di collaborazione e di amicizia.

Vi aspetto in sede tutti i mercoledì (restrizioni permettendo) o scrivetemi alla e-mail: presidentecaipieve@gmail.com

Il Presidente
Michele Andreola

■	Aquile d'oro	5
■	Organico sezione	6
	Regolamento escursioni	8
■	Eventi particolari del 2021	11
■	Il nostro programma del 2022	23
■	Gruppo di Alpinismo Giovanile	28
■	Scuola di Alpinismo e Arrampicata Libera "Le Maisandre"	34
■	Scuola di sci-alpinismo "Monte Messer"	38
■	Family CAI	47
	Appuntamenti 2022	48
	• 29 Gennaio - Proiezione "Vivere il CAI" (presso Auditorium Battistella Moccia)	
	• 19 Marzo - Cena Sociale	
	• 29 Marzo - Proiezione "La Nervesa perduta" presentata da Matteo Bernardel	
	• Aprile - Concerto di Primavera "il CAI per l'AIL"	
	• 1 Maggio - Concerto all'alba ed Escursione da Miane a Mont	
	• 4 Settembre - Malghe tra Mian e Borgo Valbelluna	
	• Ottobre - Festeggiamenti Sessantesimo della sezione CAI "Velio soldan"	
	• 16 Ottobre Camminando Solidale	
	• 11 Dicembre - Giornata internazionale della montagna	
	• Dicembre - Concerto di Natale "il CAI per l'AIL"	
	Calendario escursioni ed eventi 2022	50
	• 13 Febbraio - Scialpinistica sulla Cima Hoher Mann	
	• 27 Marzo - Visita Parco Giardino Sigurtà e Borghetto	
	• 3 Aprile - "La Prima Guerra Mondiale sul Montello" escursione sul Montello con l'Associazione "Battaglia del Solstizio"	
	• 10 Aprile - Gita intersezionale sezioni CAI da Follina a Serravalle	
	• 15-22 Maggio - Trekking in Sardegna	
	• 22 Maggio - Gita sul Monte Pavione	
	• Maggio - Escursione "CamminiAMO ADHD con il CAI" (luogo da definire)	
	• 5 Giugno - Uscita con il CAI Artegna e Mezzocorona	
	• 12 Giugno - Gita in bicicletta da Borgo Valsugana a Bassano	
	• 19 Giugno - Escursione sugli Spalti di Toro	
	• 26 Giugno - Escursione con gli Alpini sul Colbricon e Castelaz	
	• 3 Luglio - Escursione sulla Piana del Cansiglio con il piccolo Rifugio	
	• 10 Luglio - Escursione sul Monte Pizzocco	
	• 24 Luglio - "Quattro passi" gita in e-bike	
	• 9 Ottobre - Gita sociale sil Cimon del Cavallo e Cimon di Palantina	
	• 23 Ottobre - Gita sociale sul Monte Cocusso	
	• 13 Novembre - Orizzonti d'Autunno	
	• Programma VIP 2020	
	• 4 Settembre - Giornata Camminamonti	



RICONOSCIMENTI

Ai soci con 25 anni di iscrizione continuata all'associazione.

Complimenti!

Aquile d'oro venticinquesimo 2022

<i>Basso Sandra</i>	<i>Mantese Mirco</i>
<i>Casagrande Monica</i>	<i>Piai Antonella</i>
<i>Dal Bianco Annamaria</i>	<i>Titton Anna Maria</i>
<i>Dal Cin Roberto</i>	<i>Tonello Andrea</i>
<i>De Toffoli Alessandro</i>	<i>Zaros Genny</i>

ORGANICO AL 31/12/2021

SOCI ORDINARI	299
SOCI FAMILIARI	121
SOCI GIOVANI	35
SOCI ORDINARI-JUNIORES	31
Istruttori Sci-Alpinismo	2
Istruttori Alpinismo	3
Istruttori Arrampicata libera	5
Istruttori Sezionali	9
Accompagnatori Alpinismo giovanile	1
Soci operatori del Soccorso Alpino	7

COMPONENTI IL CONSIGLIO DIRETTIVO

ANDREOLA MICHELE	- Presidente
SOLDAN SERGIO	- Vice Presidente
TRINCA FEDERICO	- Vice Presidente
BOTTEGA LUCIO	- Segretario

CONSIGLIERI - RESPONSABILI SETTORI

ANDREOLA CLAUDIO
BATTISTON SARA
BURIOLA CLAUDIA
COMELLO ROBERTO
DAL CIN ROBERTO
DE TOFFOLI ALESSANDRO
DE TOFFOLI GIOVANNI
FAVERO MARCELLA
FIORIN GIUSEPPE
GALLON DANTE
GHIZZO PAOLO
NARDI ENRICO
RASERA GRAZIANO
REGHINI ELENA
ZACCARON WALTER

OBBLIGHI DEL SOCIO

Art. 9 dello Statuto:
Ciascun Socio ordinario, familiare e giovane deve corrispondere alla Sezione presso la quale è iscritto una quota associativa.

Art.13 del Regolamento Generale:
L'appartenenza al Club Alpino Italiano implica l'obbligo di osservare lo statuto, il regolamento generale e le norme emanate dagli organi sociali.

Art.19 del Regolamento Generale:
Chi ha cessato di far parte del sodalizio per morosità non può rientrare nell'associazione conservando l'anzianità di iscrizione se non previo pagamento alla Sezione presso la quale era iscritto delle quote arretrate.

DIRITTI DEL SOCIO

Art.12 del Regolamento Generale:

- 1) Usufruire dei rifugi del C.A.I. a condizioni preferenziali rispetto ai non soci.
- 2) Usufruire dei rifugi di altre associazioni nazionali ed estere con le quali il C.A.I. ha stabilito trattamento di reciprocità.
- 3) Usufruire del materiale tecnico, bibliografico e fotocinematografico degli Organi centrali, Sezioni e Sottosezioni, a norma di regolamento.
- 4) Usufruire delle polizze assicurative per Responsabilità Civile e Soccorso Alpino durante le attività sezionali.
- 5) Usufruire di Assicurazione Infortunio personale a costo ridotto.
- 6) Avere libero accesso alle sedi delle Sezioni e Sottosezioni.
- 7) Ricevere le pubblicazioni in regola con l'iscrizione.
- 8) Fregiarsi del distintivo sociale.

ISCRIZIONI AL C.A.I.

1) n.2 fotografie.
2) Compilazione e firma di una domanda di iscrizione, con i dati anagrafici, codice fiscale, ed indirizzo esatti.
Nuova iscrizione (tessera, distintivo, regolamento): quota annuale + € 5.00

TESSERAMENTO 2022

Soci ordinari € 46.00 - Soci familiari € 25.00 - Soci giovani € 15.00 - Soci ordinari dai 18 ai 25 anni tariffa agevolata € 25.00.
Nel costo del bollino è compresa l'assicurazione infortuni durante le attività sezionali (gite, corsi, ecc): in caso di morte € 55.000 - invalidità permanente € 80.000 - spese mediche € 2.000

Con l'integrazione di € 5.00 i massimali diventano: in caso di morte € 110.000 - invalidità permanente € 160.000 - spese mediche € 2.000

I soci ordinari riceveranno le seguenti pubblicazioni: "La Rivista del CAI", "Lo Scarpone online", "Le Alpi Venete".

Novità La nostra sezione ha pensato di dare una agevolazione ai soci che partecipano alle nostre gite e che consumano il pasto nei rifugi cai dove non è contemplato lo sconto, verrà rimborsato l'importo di € 3.00 a pasto direttamente dal capogita con la sola esibizione dello scontrino. Il rimborso vale per i soli pasti.

Novità I ragazzi da 2 ai 14 anni accompagnati da un genitore o maggiorenne nelle gite CAI effettuate con il pullman, sarà gratuito.

ATTENZIONE: SI RACCOMANDA DI RINNOVARE IL BOLLINO ENTRO IL 31/03/2022 PER NON INTERROMPERE LA VALIDITÀ DELLE ASSICURAZIONI



1 - Ogni escursione verrà pubblicizzata mediante sito internet e Facebook.

2 - La partecipazione è libera per i Soci di tutte le Sezioni del C.A.I., ai familiari ed anche ai non soci.

3 - Le escursioni verranno presentate presso la sede del C.A.I. al mercoledì sera precedente alla escursione.

4 - Le iscrizioni vanno fatte in sede o presso gli incaricati indicati in calce alla relazione della escursione.

5 - Il termine delle iscrizioni è il mercoledì precedente alla escursione, fino ad un massimo di 46 posti.

6 - Ogni escursionista dovrà avere un equipaggiamento adatto al tipo di escursione.

7 - Il referente dell'escursione ha la facoltà ed il dovere di escludere dalla escursione o da un itinerario coloro che non avranno un equipaggiamento adatto o non dessero affidamento di superare le difficoltà previste.

8 - Il referente dell'escursione potrà prendere qualsiasi decisione opportuna per la migliore riuscita della escursione stessa.

9 - Durante la escursione potranno essere decise variazioni del programma per il maltempo o cause di forza maggiore.

10 - Dai partecipanti si esige correttezza nel contegno ed osservanza delle indicazioni e dei consigli del referente della escursione.

11 - Con il solo fatto di iscriversi alla gita, i partecipanti accettano ed osservano le norme del presente regolamento ed, in conformità a quanto dispone l'Art. 12 dello Statuto del C.A.I., esonerano la Sezione ed il referente di escursione da ogni e qualunque responsabilità di qualsiasi genere per incidenti che potessero verificarsi nel corso della Manifestazione.

12 - È facoltà della Sezione di subordinare l'effettuazione della escursione alle condizioni atmosferiche nonché al raggiungimento di un minimo di partecipanti, che sarà stabilito di volta in volta.

13 - Per i non soci va stipulata un'apposita assicurazione la cui quota va versata prima della gita.

14 - L'assicurazione prevista dal C.A.I. risponderà solo per i Soci in regola con il tesseraamento.

15 - Non eseguire, senza autorizzazione, percorsi diversi da quelli stabiliti dal direttore di gita, mai quando lo stesso esprime parere negativo.

16 - Non lasciare rifiuti di alcun genere lungo il percorso, o nei luoghi di sosta.

CLASSIFICAZIONE DELLE DIFFICOLTÀ ESCURSIONISTICHE

Per itinerari di tipo escursionistico vengono valutati quattro distinti livelli di classificazione, di conseguenza la scala C.A.I. differenzia l'impegno richiesto degli itinerari in sigle.

T TURISTICO

Itinerari su stradine, mulattiere, o comodi sentieri, ben evidenti e che non pongono problemi di orientamento. Richiedono comunque una minima conoscenza dell'ambiente montano e una preparazione fisica alla camminata.

EE ESCURSIONISTI ESPERTI

Itinerari generalmente segnalati ma che implicano una capacità di muoversi su terreni particolari con idonea attrezzatura. Terreni misti, roccia, erba, piccoli nevai, tratti rocciosi con lievi difficoltà tecniche. Necessitano esperienza di montagna e buona conoscenza dell'ambiente montuoso, passo sicuro, assenza di vertigini è inoltre necessario conoscere l'uso dei dispositivi di autoassicurazione (moschettoni-dissipatore-imbragatura-cordini).

E ESCURSIONISTICO

Itinerari che si svolgono quasi sempre su sentieri segnalati. Possono svolgersi su pendii ripidi, i tratti esposti sono in genere protetti da barriere o cavi. I passaggi brevi su roccia non devono essere esposti ne eccessivamente faticosi. Richiedono un certo senso dell'orientamento del territorio montagnoso equipaggiamento adeguati e allenamento alla camminata.

EEA ESCURSIONISTI ESPERTI CON ATTREZZATURA

Per itinerari attrezzati o vie ferrate dove vengono richiesti dispositivi di autoassicurazione al fine di preavvertire l'escursionista delle difficoltà del percorso.

SI RACCOMANDA LA MASSIMA PUNTUALITÀ !!!

Per i soci CAI sconto
30%
su tutti gli occhiali

sconto del
5%
su tutti gli altri prodotti

OTTICA *shop*

Tel. 0438 980223

Via Montello, 50/4 (C. Comm. Bennet)
31053 Pieve di Soligo (TV)

EVENTI PARTICOLARI DEL 2021

UNA NUOVA BACHECA PER IL SENTIERO 991

13 Giugno 2021 - Praderadego

GHIZZO GEOM. PAOLO
STUDIO TECNICO WWW.GHIZZO.NET

Da anni è consuetudine per la nostra Sezione eseguire la manutenzione ordinaria sul sentiero 991 che a Praderadego, da casa Toti dal Monte, porta alla cima del Col de Moi. Con il passaggio di Vaia il 28 ottobre del 2018 il panorama è cambiato anche in questo ambiente delle Prealpi e gli interventi da ordinari si sono fatti straordinari.

Dopo l'asporto dei grossi tronchi da parte di ditte specializzate, alcuni nostri soci, più di 25 per un totale di 300 ore di lavoro, sono intervenuti in più riprese e più giornate per tagliare le piante che ancora ostruivano in diversi punti il passaggio, per sistemare il fondo del sentiero franato in alcuni tratti e per sfalciare quanto in queste stagioni è spontaneamente ricresciuto. Con il nostro gruppo, coordinato da Paolo Ghizzo, ha operato anche il gruppo "Corin" di Valmareno.

Come giusta conclusione di questo sforzo si è voluto installare una bacheca che possa illustrare ai villeggianti ed ai camminatori il percorso del 991, inserito in una mappa della Tabacco. Bacheca completata anche con foto di fiori, piante ed animali del luogo. La cerimonia di inaugurazione si è tenuta il 13 giugno 2021 alla presenza del sindaco di Follina, Mario Collet, dell'assessore al Turismo e allo sviluppo del territorio, Luca Zanta, del presidente dell'associazione Inquadra di Conegliano, Andrea Armellin, che ha sostenuto economicamente la realizzazione della bacheca, del presidente degli "Amici dei Lof", Peter De Mari, del presidente della sezione Cai di Vittorio Veneto, Leonardo Pradal, e del capogruppo degli alpini di Valmareno, Fabio Meneghel.

Nel discorso di inaugurazione il nostro presidente, Michele Andreola, non ha mancato di ricordare l'importanza dei nostri gesti quotidiani mirati alla salvaguardia dell'ambiente, semplici e piccoli che però fanno grande il mondo in cui viviamo se sappiamo stare in armonia con quanto ci circonda.



SOLUTION
» GRAFICA & STAMPA »

Paolo Ronfini
339 8464164
paolo@solutionline.it

SOLUTION s.r.l.
Via A. Moro, 31 31053 - Pieve di Soligo (TV)
Tel. +39 0438.842073 Fax +39 0438.983884
www.solutionline.it info@solutionline.it
P. IVA: 04075350266

CONCERTO TRA LE ROCCE

18 Luglio 2021: Rifugio Boz - Cesiomaggiore BL

Eccoci all'appuntamento del concerto tra le rocce, pronti dopo due anni, a trascorrere una giornata tra i monti in un luogo splendido e con un punto d'appoggio molto bello, o, come direbbe la nostra cara amica Gilietta, "coccolo".

Trovato il posto, fissata la data, presi gli accordi, tutto è pronto, al macchinina organizzativa, oramai collaudata ha funzionato a dovere, ma... manca solo chi suona; a chi chiediamo di venire a fare il concerto, che abbia la nostra stessa passione per la montagna e che sappia interpretare il nostro spirito? Chiediamo a Nicola e Tiziano! Due cari amici della nostra sezione che molte volte ci hanno sostenuto nelle nostre iniziative.

- CI SIAMO ! - ecco la loro risposta, una risposta che solo gli amici veri ti sanno dare.

"Due chitarre con il cuore", questo il titolo del concerto, con il cuore grande di chi suona con passione, con il cuore di chi non ha esitato a rispondere "ci siamo", con il cuore di chi sa tramettere gioia con una canzone, con un gesto, con una battuta, con il cuore di chi sa stare allo scherzo e sopporta cantanti stonati e senza ritmo, fingendo che siano dei grandi artisti, con il cuore di due grandi amici.

Grazie dunque, grazie a tutte quelle persone che sono venute con lo spirito dell'amicizia e dell'amore per la montagna, spirito che si è ben sentito nei cori che spesso hanno accompagnato i brani.

Credo, anzi sono certo, che anche Zeno da lassù abbia cantato con noi.

Sergio



MALGHE TRA MIANE E BORGO VALBELLUNA

5 Settembre 2021 - Borgo Valbelluna e Miane

La Sezione C.A.I. di Pieve di Soligo è da anni un'importante partner della Pro Loco di Miane nella realizzazione della ormai ventennale manifestazione "Malghe tra Miane e Borgo Valbelluna" che si svolge tradizionalmente la prima domenica di settembre. Evento nato dalla profonda convinzione - condivisa da ambo le associazioni - che la montagna sia un'importante risorsa da tutelare e valorizzare, un patrimonio di storia, cultura e saperi di vita vissuta.

Dal 2021 la partnership tra le nostre associazioni coinvolge anche il Bivacco Mont: struttura comunale a servizio di quanti percorrono la montagna mianese, realizzata negli anni '90 da Pro Loco e Comitato Festa della Birra a partire da una parte della casera della Malga e oggi gestito dalla Pro Loco di Miane. Il C.A.I. di Pieve di Soligo si è infatti assunto l'impegno di donare annualmente al bivacco il libro delle firme dei visitatori.

L'interno del Bivacco Mont è stato arricchito negli anni da un ciclo pittorico, realizzato dall'artista locale Carlo De Mori, attualmente raffigurante il logo della Pro Loco di Miane, l'ambito montano di Mont e il Monte Crep e - da ultimo - il cardo mariano, fiore tipico delle nostre montagne. Come ringraziamento per la preziosa collaborazione e per valorizzare questa sinergia d'azione tra le nostre due associazioni, abbiamo chiesto allo stesso artista di raffigurare a breve all'interno del bivacco anche lo stemma del C.A.I. di Pieve di Soligo.

Ricordiamo, per anni generazioni di malghesi hanno fatto vivere, grazie alla



loro passione e nonostante la fatica, le nostre montagne. Oggi l'abbandono delle attività tradizionali, la carenza di servizi, l'eccessiva burocrazia e una politica poco attenta alle esigenze dell'ambito montano generano degli effetti negativi su ambiente, economia e cultura, primo fra tutti il degrado del paesaggio. Oggi più che mai è doveroso far conoscere, tenere in vita e avvicinare le persone a questi territori, inoltre fare rete tra associazioni che riconoscono il valore della montagna e vogliono tutelarla è fondamentale.

Da neo presidente della Pro Loco di Miane non posso che ringraziare il C.A.I. di Pieve di Soligo per il supporto e l'amicizia dimostrati in passato, con la certezza che questa collaborazione prosegua negli anni a venire e diventi ancor più produttiva, arricchendosi di nuove iniziative.

Anna Iseppon
Presidente Pro Loco Miane

SERATA A TEATRO

20 Novembre 2021: Teatro Careni - Pieve di Soligo

Sabato 20 novembre il CAI di Pieve, sezione "Velio Soldan", ha presentato al Dina Orsi di Conegliano, gentilmente concesso dall'Amministrazione Comunale, la commedia "La cintura de castidade" ovvero "La legge de lo compenso". A recitare è stata la compagnia teatrale "I Guitti dell'Antica Fiera", con testi e regia di Enzo Capitanio. La manifestazione si inseriva nel più ampio contesto delle attività svolte dal CAI di Pieve, finalizzate a diffondere l'amore per la montagna ma anche, come ha precisato il vicepresidente Sergio Soldan, a favorire iniziative di profondo valore umano e solidale. Non a caso è stata salutata con favore la partecipazione dell'associazione coneglianese "Il Sorriso", fondata nel 2001, che presta il suo servizio di volontariato a persone adulte con disabilità non grave, coinvolte in attività a carattere ricreativo-culturale, tra cui anche appunto le rappresentazioni teatrali.



La manifestazione ha visto la presenza anche di diverse altre associazioni con cui il CAI di Pieve collabora assiduamente, tra le quali le sezioni di Conegliano e Vittorio Veneto. Da lungo tempo poi esiste un proficuo rapporto con il Comitato "Antica Fiera di Santa Lucia di Piave", nato nel 1997 con finalità culturali, sociali e benefiche. È l'associazione culturale che si occupa di rievocazioni storiche medievali più grande e attiva della Regione Veneto.

La commedia proposta è brillante, a tratti perfino esilarante.

L'autore Enzo Capitanio ha saputo intessere un intreccio fitto di battute che si dipana con toni comici senza soluzione di continuità fino alla sorpresa finale, in cui viene svelato il curioso amante della protagonista.

Il tutto è confezionato con un abile linguaggio nel quale si accostano termini tratti dall'italiano al vernacolo al volgare medievale, un accostamento efficace che già di per se stesso suscita comicità.

Bravi si sono dimostrati tutti gli attori, che si sono cimentati in ruoli non facili che presuppongono un notevole lavoro di preparazione dietro le quinte.

Il pubblico si è dimostrato attento a cogliere e sottolineare anche con applausi a scena aperta le scene più vivaci e divertenti.

Insomma una serata ben riuscita, come ha sottolineato alla fine il presidente Michele Andreola esprimendo la viva soddisfazione del suo sodalizio.

Un'altra bella pagina nella storia della sezione del CAI di Pieve.

Enrico Dall'Anese

INCONTRO INTERSEZIONALE

24 Ottobre 2021: Casera Velio Soldan - Cison

Nel 2021 si è svolto l'appuntamento biennale dell'incontro inter-sezionale. La situazione contingente ha scoraggiato la presenza di qualche amicizia e collaborazione di lunga data, tuttavia nelle nostre parole e nei nostri cuori un pensiero è andato a quanti, per diverse ragioni, non hanno potuto prender parte all'appuntamento.



La giornata si è sviluppata nella solita

forma di visita, pasto, allegra e spensierata convivialità. Mentre un gruppetto passeggiava dal Bosco delle Penne Mozze, passando per San Gaetano e prendendo la direzione dell'immancabile e accogliente meta di Casera Soldan, i padroni di casa con una rappresentanza del consiglio e consorti, preparavano un buon pasto e intrattenevano gli amici che, per il poco tempo a disposizione ma con la volontà di non perdere l'appuntamento, avevano deciso di aggregarsi direttamente alla destinazione.

Scaturisce così spontanea, nell'amicizia, la fattiva collaborazione che vede sinceri scambi di opinione, di idee e di impegni reciproci.

L'incontro è un momento di ringraziamento per il lavoro svolto e contemporaneamente di preparazione alle sfide in divenire. Il presidente, da quest'ultimo punto di vista, lo paragona all'aratro che solcando la terra la prepara per la semina e il successivo raccolto. A fianco del consolidamento delle collaborazioni, si sono gettate le basi di nuove iniziative volte all'ampliamento e miglioramento dell'offerta a favore dei nostri soci, del territorio e di tutti quelli che a vario titolo si avvicineranno alla Sezione CAI "Velio Soldan" di Pieve di Soligo.

Fatto pomeriggio inoltrato, dopo i ringraziamenti e i saluti, ognuno riprende la propria via. Dagli sguardi si comprende il successo della giornata e la riuscita degli intenti.

Un passato presidente della nostra sezione portava spesso l'esempio di due persone che si scambiano a vicenda un euro; alla fine ognuno se ne va con un euro, magari differente, ma sempre e solo un euro. Se queste due persone si scambiassero un'idea, alla fine se ne andrebbero con due idee a testa. Piace pensare così dell'incontro inter-sezionale: ci ha lasciato più di un paio di idee a testa e ora sarà premura di ognuno cercare di concretizzarle. Al prossimo incontro nel 2023.

Federico Trinca

I NOSTRI PRESIDENTI

Albo dei Presidenti della Sezione "Velio Soldan"



Lorenzon

- marchi e cliché
- stampi microiniezione
- termoformatura
- incisione laser
- fotoincisione laser

LORENZON INCISIONI srl
via Sernaglia, 76/6 - 31053 Pieve di Soligo (TV)
P.I./C.F. 03123100269

Tel. 0438.840095
Fax 0438.840686
info@lorenzoincisioni.it

www.lorenzoincisioni.it

pievedisoligo@jobcamere.com
Via Sernaglia, 70
Pieve di Soligo - 31053
0438 1811288



Agenzia per il Lavoro

CERCHI LAVORO?
Contattaci!



**Il tuo prossimo
lavoro
in un click!**

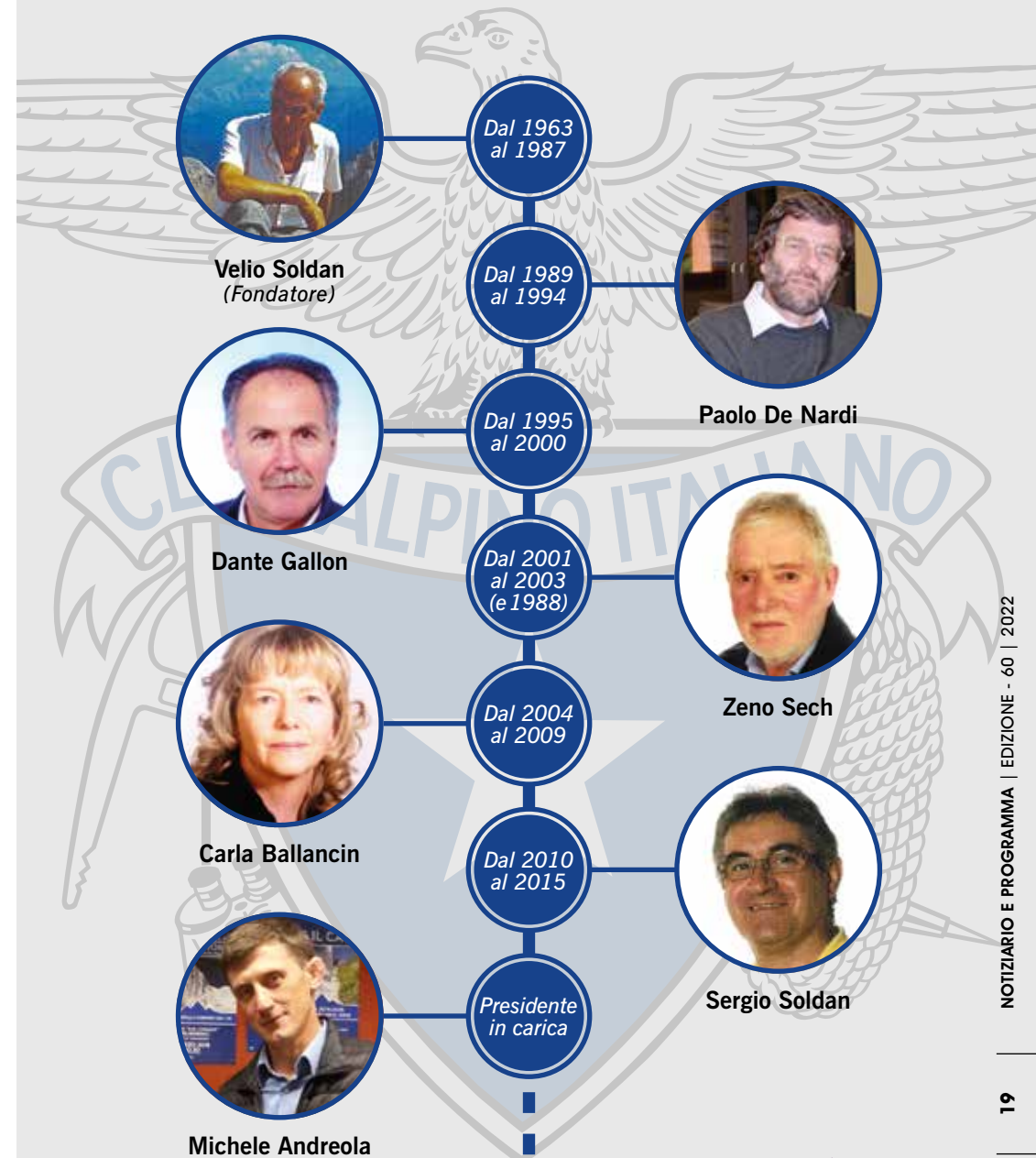
OFFRI LAVORO?
Contattaci!



**Il dipendente
che cerchi
in un click!**

pievedisoligo@jobcamere.com
Via Sernaglia, 70
Pieve di Soligo - 31053
0438 1811288

www.jobcamere.com





Club Alpino Italiano
sezione "Velio Soldan"
di Pieve di Soligo

Concorso Fotografico "Foto Copertina Notiziario Sezionale 2022"

LE PRIME CLASSIFICATE DEL 2021



Seconda classificata parimerito
L'incanto della galaverna



Seconda classificata parimerito
Polvere bianca



Prima classificata
Sognando



Terza classificata parimerito
Tramonto



Terza classificata parimerito
Profilo

13
GIUGNO

PULIZIA SENTIERO 991

Manutenzione del sentiero CAI 991 che da Praderadego porta alla cima del Col de Moi.



18
LUGLIO

CONCERTO TRA LE ROCCE

Il biennale appuntamento con la musica immersa nei monti.



5
SETTEMBRE

MALGHE TRA MIANE E BORGIO VALBELLUNA

Manifestazione ventennale per la tutela del patrimonio montano.



24
OTTOBRE

INCONTRO INTERSEZIONALE

Incontro tra le varie Sezioni e Associazioni che hanno collaborato.



20
OTTOBRE

SERATA A TEATRO

Serata ricreativo-culturale con i ragazzi dell'Associazione "Il Sorriso".





LEGA ITALIANA PER LA LOTTA CONTRO I TUMORI

Per informazioni: Dr. Marcello Baratto - Telefono 0438.82371



O.N.L.U.S.

Associazione Italiana per la Donazione
di Organi, Tessuti e Cellule
GRUPPO COMUNALE PIEVE DI SOLIGO (TV)
Presidente Ponzi Arianna tel 380-7263919



Associazione Volontari Italiani del Sangue
SEZIONE DI PIEVE DI SOLIGO E REFRONTOLO

Sede presso Casa delle Associazioni,
via G. Battistella 1 Pieve di Soligo
Presidente Mrio Sist

ASSOCIAZIONE ANZIANI PIEVE DI SOLIGO

Via G. Battistella 1/C
Pieve di Soligo, nelle ore pomeridiane.



PRO LOCO DI PIEVE DI SOLIGO

Presidente: Erminda Brunelli

Associazione che da sempre organizza e gestisce
le più importanti manifestazioni nell'ambito comunale.
Per informazioni: presso la sede in via Battistella - Pieve di Soligo.



CONSORZIO PROLOCO DEL QUARTIER DEL PIAVE

Piazza Vittorio Emanuele II, 10
31053 PIEVE DI SOLIGO

IL NOSTRO PROGRAMMA DEL 2022

QUATTRO ITINERARI FUORI PORTA

Proposte escursionistiche nei nostri Comuni

Visto l'impegno profuso, anno dopo anno, dalle amministrazioni comunali e dalle varie associazioni nel mantenere la fitta rete sentieristica presente nel nostro territorio, abbiamo pensato di promuovere alcuni itinerari.

Come sperimentazione proponiamo quattro itinerari su cinque comuni che ogni escursionista potrà affrontare per conto proprio partendo da queste minime informazioni, oppure cercando ulteriori dettagli disponibili presso la nostra sede.

Le proposte, qui di seguito riportate, sono delle indicazioni di massima che in ogni caso andranno integrate e approfondite, come da buoni frequentatori della montagna siamo soliti fare. La carta topografica diventa essenziale per pianificare e seguire gli itinerari qui proposti specie se non conosciuti.

Tutti i frequentatori della montagna avranno di che godere in ognuna di queste escursioni, da non sottovalutare.

COMUNI DI FARRA DI SOLIGO E PIEVE DI SOLIGO



Comune di Farra di Soligo



Comune di Pieve di Soligo

Itinerario: Sentiero delle Vedette (002) e percorso ciclo-pedonale del Soligo

Luogo di partenza: Col San Martino

Luogo di arrivo: Pieve di Soligo

Difficoltà: E

Dislivello: 550m

Distanza: 15Km

Tempo: 4,5ore

Descrizione: Escursione lineare (consigliato raggiungere Col San Martino in bus da Pieve di Soligo) che percorre le creste dei colli patrimonio UNESCO con splendide vedute sulla valle del Piave da un lato e sul versante sud delle Prealpi Trevigiane dall'altro, per poi terminare lungo il Soligo raggiungendo tra piccoli borghi, viottoli e parchi, il centro di Pieve di Soligo.

Tra le numerose tracce ed i vari sentieri che si incrociano, un po' di fiuto aiuta a mantenere il giusto percorso dove non sono presenti le indicazioni. Un'accurata pianificazione consente qualche digressione più turistica che escursionistica.

COMUNE DI MIANE



Comune di Miane

Itinerario: Anello per Casera Salvedella Nuova e Malga Mont (989)

Luogo di partenza e arrivo: Miane, Santuario Madonna del Carmine

Difficoltà: E

Dislivello: 1050m

Distanza: 13Km

Tempo: 5ore

Descrizione: Escursione ad anello non difficile ma lunga e con un discreto dislivello. Boschi, prati, casere e lame si alternano lungo tutta l'escursione. In conto c'è anche la breve ma meritevole visita alla Grotta del Landrel. Ampie vedute sui colli e sulla pianura si scorgono dai buchi nella vegetazione verso sud fintanto che non si raggiunge la parte alta dell'escursione da cui si gode una vasta panoramica anche verso nord: Val Belluna, Prealpi Bellunesi e Dolomiti di sfondo. Oltrepassata la Casera Salvedella Nuova, bivacco, e giunti a Malga Mont, altro bivacco, si prende il sentiero 989 fino al punto di partenza del Santuario della Madonna del Carmine.

COMUNE DI FOLLINA



Comune di Follina

Itinerario: Anello dal primo tornante della strada per Praderadego per il Troi del Pindol (1070+1073+1075), Prederadego, Ortesie Basse (991+1071) e Val de Foran (1072+1070)

Luogo di partenza e arrivo: Valmareno, primo tornante alla base della salita per Praderadego

Difficoltà: EE

Dislivello: 800m

Distanza: 10Km

Tempo: 4ore

Descrizione: Escursione laboriosa come numero di incroci di sentieri ma varia e, in alcuni punti, non banale. Belle terrazze panoramiche sempre rimanendo rivolti verso il Trevigiano. Boschi e casere all'inizio del sentiero lasciano poi il posto ad un terreno più alpino con rocce che si alternano a sentiero in costa. Oltrepassato Praderadego un bel sentiero dapprima in salita e poi in costa taglia tutto il versante sud del Col de Moi fino a sfiorare Forcella Foran, da cui si scende ripidamente fino ad incontrare una serie di casere che indicano la via per il rientro al punto di partenza. Numerose sono le varianti che consentono di allungare questo giro mettendo in ballo dislivelli e lunghezze notevoli.

EXPRESS

caffè quotidiano



**CAFFÈ
EDICOLA
TABACCHI**

ORARIO CONTINUATO

Via dei colli 53, Soligo

Tel: 0438 980617



facebook.com/expresscaffequotidiano

COMUNE DI CISON DI VALMARINO



Comune di
Cison di Valmarino

Itinerario: Anello Troi per Roby, Passo della Scaletta, Sentiero Malvidai, Col Maren, "paesaggio lunare" e Sentiero Zanin (1031)

Luogo di partenza e arrivo: Tovenà, Capitello di Santa Ottilia

Difficoltà: EE

Dislivello: 900m

Distanza: 9Km

Tempo: 4ore

Descrizione: Escursione a tratti impegnativa che richiede un po' di attenzione nel seguire fedelmente il percorso. Si sale per la sorprendente Costa di San Vidilio, oltrepassando i resti dell'omonima chiesetta, con bellissime panoramiche su Tovenà, i colli e la pianura retrostante. Da Cima Campo si cambia versante buttandosi verso Cison con vista sulla corona di cime che chiude la valle del Rujo a nord. Spostandosi in costa verso l'abitato percorrendo il Malvidai si ha una bella visuale sui numerosi sentieri che salgono verso i Loff. Salito infine il Col Maren e fiutando la direzione di cresta, si attraversa il cosiddetto "Paesaggio lunare" con qualche passaggio in cui si poggiano le mani su roccia lavoratissima; quindi si raggiunge il bivio con il Sentiero Zanin (1031) che riporta al capitello di partenza.



esseci

computer snc



Via G. Zanzotto, 2/C - Pieve di Soligo (TV) - Tel. 0438 841188 - Fax 0438 985083

internet provider

www.esseci.tv - e-mail: info@esseci.tv



CLUB ALPINO ITALIANO
Sezione di Vittorio Veneto

NOTE ALL'ATTIVITA' DELL'ALPINISMO GIOVANILE

A CHI CI RIVOLGIAMO: ai giovani, maschi e femmine, dagli 8 ai 17 anni.

COSA FACCIAMO: andiamo in montagna in tanti modi diversi. Per conoscerla, apprezzarla, rispettarla ed imparare a frequentarla in sicurezza.

CON CHI LO FACCIAMO: con gli accompagnatori titolati del CAI e, salvo nei pochi casi ove espressamente indicato il contrario, **SENZA** l'accompagnamento dei genitori.

COME LO FACCIAMO: le attività, pur a partecipazione libera di volta in volta, sono costruite in modo da amalgamare il gruppo ed in crescendo di impegno fisico: per chi "inizia" sono favorevoli le uscite di primavera ed autunno, più leggere di quelle invernali e soprattutto di quelle estive.

COME CONOSCERCI: per saperne di più sui mezzi di trasporto (ed eventuali costi), dettagli sull'equipaggiamento, iscrizioni al gruppo o alla singola uscita venite nei giorni di presentazione delle escursioni in sede CAI di Vittorio Veneto in via delle Filande a S. Giacomo di Veglia il martedì sera ore 20:45 e sede CAI di Pieve di Soligo ex scuole professionali via battistella mocia il mercoledì sera ore 21:00

TANTI ALTRI DETTAGLI E FOTO DELLE ATTIVITÀ SVOLTE SU:
www.caivv.it – www.caipievedisoligo.it



PROGRAMMA ATTIVITÀ 2022

DOMENICHE 30 GENNAIO E 27 FEBBRAIO

"CIASPOLATE E GIOCHI SULLA NEVE"

La destinazione orari e difficoltà verranno comunicati in base alle condizioni di innevamento.

Se mancherà la neve, l'escursione potrebbe essere svolta lo stesso in ambiente invernale.

Orari e destinazioni saranno comunicati in seguito.



DOMENICA 20 MARZO

"ALLA SCOPERTA DELLE GROTTA DEL CARSO TRIESTINO"

Con la preziosa collaborazione degli Istruttori di Speleologia e Accompagnatori di Alpinismo Giovanile della SAG di Trieste visiteremo la grotta Doria (da confermare) un mondo di stalagmiti e stalattiti.

Ritrovo: al piazzale Cadore ore 7.20, rientro previsto ore 19.00.



DOMENICA 24 APRILE

LA VAL LAPISINA

Difficoltà: (E)

Dislivello: 600 mt

Saliremo in treno o autobus. Poi, andando per sentieri e stradine da Santa Croce (m 400), scenderemo a Vittorio Veneto per sella Fadalto, Borgo Brigola, Borgo Caloneghe (m 526), Nove, San Floriano. Arrivo a porta Cadore verso le 17.30

Ritrovo: Stazione dei treni di Vittorio Veneto, (l'orario verrà comunicato in base ai treni).



DOMENICA 22 MAGGIO

BUS DEL BUSON, COL ROANZA

Difficoltà: (E)

Dislivello: 400 mt

Da Case Bortot, Ponte della Mortis, Bus del Buson, Col Roanza.

Ritrovo: al piazzale Cadore ore 8:00, rientro previsto ore 18:00.





Via Cecconi, 13
31010 FARRA DI SOLIGO (TV)
www.levolpere.it

DOMENICA 12 GIUGNO

MANI SULLA ROCCIA

Una giornata a provare l'arrampicata su roccia naturale, in palestra di roccia attrezzata. In collaborazione con la Scuola di Alpinismo di Vittorio Veneto. Destinazione ed orari saranno resi noti in seguito.



VENERDÌ, SABATO E DOMENICA DAL 1 AL 3 LUGLIO

TRAVERSATA BELLUNO – VITTORIO VENETO VITTO“TREKKING”

Difficoltà: (E)

Primo giorno:

con il treno a Belluno, poi a piedi percorreremo lentamente l'articolato versante nord del Col Visentin fino a Valmorel, dove trascorreremo la notte presso la pertinenza esterna della casa degli alpini di Limana.

Secondo giorno:

da Valmorel saliremo a Pian dee Femene per poi proseguire fino alla chiesetta di “Madonna della Neve”, dove trascorreremo la seconda notte.

Terzo giorno:

scenderemo a Revine proseguendo fino a Vittorio Veneto centro.

Ritrovo: stazione ferroviaria di Vittorio Veneto ore 07:45 del venerdì rientro previsto ore 17:00 della domenica.



DOMENICA 31 LUGLIO

TRE CIME DI LAVAREDO

Difficoltà: (E)

Dalla val Fiscalina (Moso) m. 1450, rif. Zsigmondi Comici, rif. Pian di Cengia m.2620 al rif. Locatelli per proseguire fino a fondovalle.

Dislivello: 1200 mt.

Un secondo itinerario è previsto con andata e ritorno direttamente al rif. Locatelli per la Valle Vecchia.

Dislivello: 950 m.

Ritrovo: al piazzale Cadoro ore 7:00, rientro previsto ore 19:00.



DIDENT S.R.L.
AMBULATORIO ODONTOIATRICO

Abbiamo cura del tuo sorriso ...

Via del Soligo n°7 Premaor di Miane
tel.0438 971360 cell. 340 5637575



CIMADOLMO (TV) - Tel. 0422 743109
www.hardware srl.it



CARTELLI e STRISCIONI
SCRITTE ADESIVE
TUTTO PER LA SCUOLA
ARTICOLI REGALO
RECAPITO C.A.I.
Tel. 0438.83348



Via A. Moro, 44 - PIEVE di SOLIGO (TV)

DOMENICA 11 SETTEMBRE

RIFUGIO PRAMPERET

Difficoltà: (E)

Dislivello: 870 mt

Parco Nazionale delle Dolomiti Bellunesi (Forno di Zoldo)
Dal parcheggio della Val Prampèr verso Malga Prampèr e la panoramica forcella Moschesin, dove si possono osservare resti di edilizia bellica risalenti al 1913. Possibile un secondo gruppo che dalla forcella per Prà de la Vedova salga alla forcella Moschesin e successivamente al Rifugio Sommariva al Pramperet.

Ritrovo: al piazzale Cadoro ore 7:00, rientro previsto ore 18:00.



DOMENICA 16 OTTOBRE

ESCURSIONE ALL'EREMO DEI ROMITI

Difficoltà: (E)

Dislivello: 550 mt

Da Domegge scenderemo al lago, lo attraverseremo e poco dopo, al parcheggio saliremo al rif. Eremo dei Romiti m.1170, proseguiremo per il sentiero didattico che attraverso boschi e fienili ci porterà alla strada del rif. Padova e al parcheggio.

Ritrovo: al piazzale Cadoro ore 8:00, rientro previsto ore 18:00.



DOMENICA 6 NOVEMBRE

CASTAGNATA CON LE FAMIGLIE

Difficoltà: (T)

Destinazione ed orari verranno comunicati all'avvicinarsi della data. Sceglieremo come da tradizione una casera tra le nostre pedemontane.



SABATO 10 DICEMBRE

NOTTURNA SULLE PREALPI TREVIGIANE

Difficoltà: (T)

Sarà l'occasione per passare la serata assieme camminando al buio e ammirando il panorama che dalle nostre prealpi illumina la notte. Ci scambieremo gli auguri presso una calda casera amica dove potremo condividere un po' di dolci natalizi. Destinazione precisa ed orari saranno comunicati in seguito.

LE MAISANDRE 2021

Scuola Intersezionale di Alpinismo e Arrampicata Libera "Le Maisandre".

ATTIVITÀ 2022

Arrampicata libera

Anche nel 2021, per la seconda volta consecutiva, ci siamo visti costretti ad annullare i corsi programmati a causa dell'emergenza covid19, infatti sono saltati i corsi inizialmente programmati, e già organizzati, di Arrampicata Libera e di Roccia. Siamo però riusciti a riproporre il corso AL1 a settembre; è stata la prima volta per noi in questa stagione e vista la situazione non sapevamo davvero cosa aspettarci. L'interesse e le richieste sono state molte tant'è che la sera della presentazione non è stato possibile fare accedere tutti gli interessati a causa del numero massimo di 28 persone consentito dalla stanza. Molti si sono prenotati per il prossimo corso dato che abbiamo accettato 12 allievi e tanti non hanno potuto partecipare. Aiutati anche dal meteo, l'AL1 si è finalmente svolto come previsto e gli allievi hanno raggiunto un buon grado di autonomia. È stato particolarmente bello, dopo coinvolti anche dall'entusiasmo di chi sta



quasi 2 anni, ritrovarci tutti a insegnare, muovendo i primi passi e ha fame di imparare. Insomma abbiamo ricominciato non solo con le attività proprie della scuola ma anche con l'attività personale che tanto ci è mancata. Quale miglior occasione quindi per organizzare un corso di aggiornamento volto a migliorare, perfezionare e mettere in pratica la preparazione degli istruttori? Così il 2022 ci vedrà impegnati in questo corso che servirà anche a ritrovare quello spirito di convivialità e di unione che abbiamo dovuto lasciare un po' da parte, con lezioni teoriche e uscite pratiche su tutti i terreni e in tutte le stagioni. E poi? E poi il corso di Arrampicata Libera a Marzo e, viste le molte richieste, un corso di arrampicata in età evolutiva su struttura artificiale, per i giovani ragazzi che vogliono iniziare a praticare questa attività, che si svolgerà nelle sere di maggio-giugno. Sì, lo sappiamo, un anno impegnativo ma c'è una bella notizia: tre aspiranti hanno finalmente potuto dimostrare la preparazione raggiunta e sono quindi stati promossi ad istruttori sezionali, pronti a partecipare ancora più attivamente e a proseguire il percorso iniziato. Benvenuti!

E così, con la speranza che l'animo di chi va in montagna non possa venir scalfito dalle difficoltà della vita, attendiamo di conoscere i nostri prossimi allievi: carichi e pieni di entusiasmo e voglia di scalare!

Il direttore Paolo Zanardo



Corso di Arrampicata Libera Base – AL1

Marzo/Aprile 2022

È rivolto a neofiti o a quanti hanno già arrampicato, ma che ancora manifestano evidenti incertezze e carenze nelle tecniche di arrampicata. Si prevede l'insegnamento delle nozioni fondamentali per svolgere in ragionevole sicurezza l'arrampicata indoor e in falesia. Il corso si incentra sulle tecniche di assicurazione più diffuse, tratta inoltre del movimento su roccia e indoor, di alimentazione, di storia dell'arrampicata, introduce i concetti base di catena di assicurazione e traumatologia. Ha tra i suoi scopi lo sviluppo delle abilità arrampicatorie, l'apprendimento delle tecniche di autoassicurazione, assicurazione e autosoccorso in falesia, il miglioramento della conoscenza tecnica e culturale relativa alle componenti dell'arrampicata ed alle problematiche dell'ambiente in cui si svolge. Si compone di lezioni teoriche e pratiche.

Corso di Arrampicata nell'età evolutiva AEE

Maggio 2022

Obiettivo del corso sarà avvicinare e far conoscere ai ragazzi l'arrampicata attraverso il gioco. Tramite alcune semplici lezioni pratico-teoriche i ragazzi apprenderanno la scoperta dello spazio verticale per sviluppare le capacità arrampicatorie, apprendere regole e tecniche che riguardano la sicurezza. I ragazzi potranno conoscere ed acquisire manualità, favorire la convivenza di gruppo, la responsabilità verso i compagni e la fiducia in se stessi.

Corso di aggiornamento rivolto all'organico della scuola – AS

Obiettivo del corso interno alla scuola sarà ripassare le tecniche di base e le manovre fondamentali di autosoccorso della disciplina praticata, uniformare il più possibile le modalità di insegnamento da applicare durante i corsi, contribuire alla formazione degli istruttori, aggiornare l'organico degli istruttori su aspetti innovativi elaborati dalle Scuole Centrali e sostenuti dalla Commissione Nazionale.



MAISANDRE 2022

Organico della Scuola di Alpinismo e Arrampicata libera,
Sezioni di Conegliano, Pieve di Soligo, San Polo di Piave



CARTIMBALLO
ESPOSITORI E PACKAGING

Via I° Maggio, 30 - FALZÈ DI PIAVE (TV)
Tel. +39 0438 895106 - Fax +39 0438 895157
www.cartimballo.it - info@cartimballospa.it



FERRAMENTA - UTENSILERIA - VITERIE
CINGHIE - CUSCINETTI

Fanti Ferramenta Di Vendramin Virginio & C. S.n.c.
Via Circonvallazione, 14 - 31020 FALZÈ DI PIAVE (loc. Triangolo)
Tel. 0438 840514 Cel. 339 1271546

Organico 2022

Direttore

Zanardo Paolo INA – IAL

Vice Direttore:

Marin Ermes IA

Segretario:

Grazian Nicola IAL - IAEE

Istruttori:

Buriola Claudia	SEZ.	Piovesana Alex	IAL
Da Ros Gregory	SEZ.	Pruna Mihaela Alina	IAL
De Bastiani Nicola	SEZ.	Santin Tiziano	SEZ.
De Nardi Michele	IA	Temnyk Nazar	SEZ.
Franco Giulia	SEZ.	Torresin Paolo	IAL - IAEE
Freschi Marika	INA	Trinca Federico	IAL
Gobbo Alberto	SEZ.	Venezian Luca	SEZ.
Lorenzon Satis	IAL - IAEE	Zanardo Luca	SEZ.
Martegani Andrea	SEZ.	Zanette Sergio	IA
Montello Pierluigi	SEZ.		

Aspiranti Istruttori:

Cremonese Mirco ASP.

INA = Ist. Nazionale di Alpinismo
INAL = Ist. Nazionale di Arrampicata Libera
IAL = Ist. Regionale di Arrampicata Libera
ISA = Ist. Regionale di Sci Alpinismo

IA = Ist. Regionale di Alpinismo
IAEE = Ist. di Arrampicata in Età Evolutiva
SEZ. = Ist. Sezionale
ASP. = Aspirante Istruttore



SCUOLA DI SCI-ALPINISMO "MONTE MESSER"

Scuola Intersezionale delle Sezioni di Conegliano, Pieve di Soligo e Vittorio Veneto

2021: un altro anno è trascorso ed avrebbe potuto e dovuto certificare il consolidamento e la crescita della Scuola di Sci Alpinismo "Monte Messer"; purtroppo però le ormai note limitazioni decretate dall'emergenza sanitaria in atto hanno determinato la sospensione delle attività. Avevamo creduto di poter ripartire nel periodo autunnale, ma questa speranza si è infranta su una serie di direttive che ci hanno portati a sospendere anche il Corso di Introduzione all'Alpinismo Invernale programmato negli ultimi mesi del 2020. Nel mese di ottobre 2021 è comunque iniziato con grande entusiasmo, determinazione ed un buon numero di iscritti il **4° Corso di Introduzione all'alpinismo Invernale**; confidiamo che quest'anno si riesca a portarlo a termine.

Nel frattempo, la nostra Scuola continua a crescere; ora può infatti contare su quattro nuovi Istruttori di Sci Alpinismo che hanno conseguito il titolo dopo aver frequentato e superato brillantemente il Corso Esame. È stata per loro una bella ed impegnativa esperienza, dilatata in due anni a causa degli slittamenti di alcuni moduli per i continui "stop and go" imposti dal Covid 19. Siamo quindi orgogliosi di poter festeggiare i nostri nuovi ISA **Fabio Da Re, Alessandro De Toffoli, Giancarlo Felet ed Ivan Da Rios** (al suo secondo titolo, INA ed ora anche ISA). Un grazie sentito per l'impegno che stanno dimostrando e per il contributo di alto livello che sapranno certamente offrire alla nostra Scuola ed ai nostri futuri allievi.

Attività personale: considerato il "forzato disimpegno" dalle attività istituzionali, tutto il corpo istruttori si è dedicato ad una proficua attività personale; questa costituisce una componente fondamentale per ogni Istruttore e la garanzia di adeguata preparazione tecnica. Si sono quindi viste cordate sci alpinistiche impegnate su canali, creste e pendii immacolati, come pure cordate alpinistiche su scintillanti ghiacciai delle alpi occidentali e su verticali pareti dolomitiche. In sintesi, una Scuola che guarda alla montagna a 360°.

PROGRAMMA ATTIVITÀ DIDATTICA 2022

2022: confidiamo che il prossimo anno ci consenta di riprendere la nostra consueta attività. Considerati i risultati ottenuti e l'apprezzamento delle proposte formative messe in campo negli ultimi anni, intendiamo ovviamente proseguire consolidando e migliorando quanto sin qui fatto. Queste le nostre proposte:

Corso di Sci - tecnica FIS con attrezzature da pista - si avvale dei Maestri di Sci della Scuola di Cortina d'Ampezzo ed è riservato agli ex allievi dei corsi proposti dalla Scuola "Monte Messer". Il corso si baserà su gruppi omogenei di appassionati dello sci alpinismo con lo scopo di consentire loro l'acquisizione delle tecniche adeguate ad affrontare con maggior sicurezza e piacere le discese nello sci alpinismo... senza disdegnare lo sci in pista! Il corso verrà organizzato con il supporto del Gruppo Sci della Sezione di Vittorio Veneto e si svolgerà nell'arco di tre sabati del mese di gennaio.

Corso di Sci Escursionismo e Telemark (SFE1), con attrezzature da sci alpinismo e telemark - consiste in una rivisitazione delle esperienze sviluppate negli anni '80 e '90, aggiornate secondo un'interpretazione più attuale. Aperto ad attrezzature proprie dello sci alpinismo e del telemark, esso si rivolge a tutti coloro che vogliano intraprendere l'attività con gli sci fuori dalle piste battute in modo più "leggero" rispetto allo sci alpinismo, ma non meno soddisfacente. Si svolgerà nei mesi di febbraio e marzo in concomitanza con il corso di Sci Alpinismo e verterà su uscite pratiche e teoriche.

Corso di Sci Alpinismo Base (SA1) / Snow-Board Alpinismo (SBA1), con attrezzature da sci alpinismo, e snow-board - rappresenta il classico corso di introduzione a queste discipline. Aperto ad attrezzature proprie dello sci alpinismo e dello snow-board, esso si rivolge a tutti coloro che, dotati di una adeguata tecnica di discesa specifica (FISI o Snow-board), vogliano intraprendere l'attività con gli sci fuori dalle piste battute. Si svolgerà nei mesi di febbraio e marzo in concomitanza con il corso di Sci Escursionismo e verterà su uscite pratiche e teoriche. Il corso verrà proposto su due livelli, introduzione e base, in modo da poter ottimizzare i contenuti in funzione del livello dei partecipanti.

Corso di Sci Alpinismo Avanzato (SA2) - è rivolto a coloro che intendono approfondire le proprie conoscenze e le tecniche dello sci alpinismo più completo, così da poter aumentare le proprie capacità di scelta e di valutazione, la propria consapevolezza nel frequentare la montagna e le proprie possibilità d'azione; un corso che mira al raggiungimento dell'autonomia in un ambiente che sa essere molto severo. Il programma



ANTICA OSTERIA DI VIA BRANDOLINI

Via Brandolini, 35 - 31053 Solighetto (TV) - Tel. 0438.82590
www.anticaosteriabrandolini.it
chiuso domenica sera e lunedì



SOLIGO di FARRA di SOLIGO

**FRUTTA
VERDURA**
INGROSSO
DETTAGLIO
Tel. 0438.980536 - Fax 0438.837735
E-mail: stellafruitsas@gmail.com

seguirà l'impostazione sperimentata negli ultimi anni e verterà su quattro "moduli" distribuiti in vari mesi, così da poter effettuare esperienze su tutti i terreni classici dell'alpinismo ed ottimizzare l'efficacia delle lezioni:

- sci alpinismo: modulo invernale
- sci alpinismo: modulo primaverile in alta montagna
- alpinismo: ghiaccio-alta montagna
- alpinismo: roccia.

Il Corso si rivolge a tutti gli interessati che abbiano già partecipato con profitto almeno ad un Corso Base di Sci Alpinismo (SA1) e, preferibilmente, anche ad un Corso con indirizzo alpinistico (Corso di Alpinismo, Corso di Introduzione all'Alpinismo Invernale, Corso di Ghiaccio-Alta Montagna). Attraverso lezioni teoriche e pratiche, gli allievi avranno la possibilità di approfondire le loro conoscenze sullo sci alpinismo inteso nel senso più completo dei due termini: sci e alpinismo. Durante il corso verrà data priorità agli approfondimenti teorico/pratici su argomenti già trattati nei corsi di livello inferiore, con particolare riferimento all'alta montagna ed ai metodi di riduzione e gestione del rischio. Il corso sarà svolto in collaborazione con la Scuola di Longarone.

Corso di Introduzione all'Alpinismo Invernale – propone, con un approccio innovativo, ma già collaudato nei corsi precedenti, la frequentazione e la conoscenza della montagna invernale, caratterizzata da estrema variabilità, condizioni spesso pericolose e difficili da riconoscere. I pernottamenti in tenda, le attività con temperature spesso rigide, le prove pratiche, gli approfondimenti delle tecniche e delle conoscenze necessarie ad affrontare un ambiente tanto ostile quanto affascinante e la possibilità di mettersi alla prova, immersi nella natura più vera, consentiranno ai partecipanti di acquisire una consapevolezza sull'andare in montagna inimmaginabile. Un corso unico nel suo genere, di cui siamo molto orgogliosi!

Con la scelta delle nostre proposte didattiche vogliamo rimarcare l'anima della Scuola "Monte Messer", legata al concetto di un **alpinismo libero dalle mode** e basata sulla più intima passione per la montagna, sulla conoscenza più profonda, sulla piena consapevolezza e sui valori che ci sono stati tramandati da quanti ci hanno preceduto. Il nostro impegno primario nei confronti degli allievi consiste nell'innestare e far crescere in loro il concetto di **"responsabilità verso se stessi ed assunzione del rischio implicito"** da cui potrà nascere e crescere la vera libertà di salire le montagne e con essa la vera passione!

I Corsi di livello base proposti dalla Scuola "Monte Messer" sono accessibili a partire dal 15° anno di età (corso di Sci Alpinismo – Sci Escursionismo – Introduzione all'Alpinismo Invernale), ed i Corsi di livello avanzato a partire dal 16° anno di

FISIOfit

STUDIO DI FISIOTERAPIA

- Terapia manuale
- Rieducazione funzionale
- Riabilitazione post-traumatica
- Linfodrenaggio
- Palestra riabilitativa

NUOVA
SEDE

+ 39 347 486 3388

Piazza Caduti dei Lager, 1
31053 - Pieve di Soligo -TV-

età (corso di Sci Alpinismo Avanzato e Corso di Ghiaccio-Alta Montagna) previa autorizzazione dei genitori.

Ovviamente, tra un impegno e l'altro, gli Istruttori della Scuola sono stati e saranno impegnati anche in attività formative personali, in attività alpinistiche individuali e... con le proprie famiglie!

Ancora una volta, rivolgo un sincero ringraziamento ad ognuno degli Istruttori che ha dedicato il proprio tempo in favore dell'attività della Scuola e dei nostri allievi, in totale gratuità e condivisione degli obiettivi; un grazie anche alle loro famiglie, fidanzate, fidanzati... che "sopportano" le frequenti (ma giustificate...) assenze dei loro cari.

I programmi e l'attività della Scuola sono disponibili su Facebook - Scuola sci-alpinismo "Monte Messer" e sul sito www.scuolamontemesser.com

Il direttore della Scuola
INSA - Edoardo Fioretti



**LA LIBRERIA LA PIEVE
APPLICA LO SCONTO DEL 10% AI SOCI C.A.I.
SU TUTTI I LIBRI PRESENTI IN LIBRERIA**

Libreria la PIEVE srl
PIEVE DI SOLIGO (TV) - Gall. Zadra, 5 - Tel. 0438.841913



PALPACELLI
AUTOTRASPORTI

Via della Cava 9
31049 Valdobbiadene
Mauro 3466016724 Alessio 3471864154
palpacelliautotrasporti@gmail.com



VERNICIATURA A POLVERI E LIQUIDO

Stelma Paint s.a.s.
di Stella Massimo & C.
Via Marie Curie 305, 31053 - PIEVE DI SOLIGO (TV)
Tel. 0438 983003 - Fax 0438 984095
info@stelmapaint.it



Organico 2022

DIRETTORE: Fioretti Edoardo (INSA)

VICE DIRETTORE: Donadi Lorenzo (ISA)
Marin Mario (ISA)

SEGRETARIO: Nieddu Giovanni (ISA)

ISTRUTTORI:

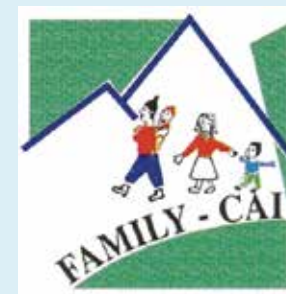
Aurora Andreola - ASP
Alberto Fioretti - ASP
Marco Furlanis - IS
Eddy Bacelin - IS
Gianluca Gasparetto - IS
Luigi Benedos - ISA
Franco Gatti - IS
Ezio Camerin - ISA
Fabio Gava - ISA
Marisa Camillo - IS
Matteo Lunardelli - ASP
Gianluca Castoldi - ASP
Giuseppe Mantese - OSS
Santina Celotto - IS
Ruggero Montesel - ISA
Gloria Chemello - OSS
Enrico Nardi - IS
Luciano Cimetta - IS
Martino Pin - OSS
Nicola Da Broi - IS

Pierluigi Preteggiani - ISA
Alberto Da Re - ASP
Roberto Rigo - ISFE
Fabio Da Re - ISA
Paolo Roman - ISFE
Ivan Da Rios - INA/ISA
Stefano Sonogo - ISA
Michela Dal Piva - OSS
Fabio Stiletto - ASP
Alessandro De Toffoli - ISA
Fabio Tomasella - IS
Luca Dozza - IS
Marco Tomè - OSS
Alberto Favaro - OSS
Sara Zambon - IS
Giancarlo Felet - ISA
Francesca Zanette - IS
Davide Andreaola - ASP
Stefano Pederiva - ASP

OSS = Osservatore
ASP = Aspirante Istruttore
IS = Istruttore Sezionale
ISFE = Istruttore di Sci Fondo Escursionismo

ISA = Istruttore di Sci Alpinismo
IA = Istruttore di Alpinismo
INA = Istruttore Nazionale di Alpinismo
INSA = Istruttore Nazionale di Sci Alpinismo

Palestra arrampicata "Giovanni e Massimiliano"
Sala boulder "Tommaso Toffolin"



Orari e attività 2022



ORARI DI APERTURA

Fino al 29 maggio
martedì, mercoledì e giovedì 19.30 - 22.30
Dal 30 maggio al 9 ottobre
martedì, giovedì 19.30 - 23.00
Dal 10 ottobre
martedì, mercoledì e giovedì 19.30 - 22.30
(festivi esclusi, marzo e aprile possibili variazioni)

PERIODI DI CHIUSURA


Chiusura estiva: dal 22 luglio al 28 agosto
Chiusura invernale: dal 19 dicembre al 8 gennaio 2023

GIORNATE APERTE A TUTTI

Inizio stagione: Domenica 6 marzo, dalle 14:00 alle 17:00
Cuccagna: Domenica 29 maggio, dalle 14:00 alle 18:00
Anguriata: Giovedì 21 luglio, dalle 19:30 alle 22:00
Castagnata: Domenica 9 ottobre, dalle 14:00 alle 17:00

COMUNICAZIONI STRAORDINARIE

Orari e giorni potranno subire modifiche a causa di forza maggiore, inoltre a discrezione dello staff la struttura potrà rimanere aperta anche in altre giornate. Pertanto vi invitiamo a seguirci sulla pagina Facebook, Instagram o sulla chat di gruppo di WhatsApp a cui potrai essere aggiunto scannerizzando il Qr-code o contattando uno dei responsabili, questi canali vengono continuamente aggiornati!

  [PalestraArrampicataCaiPieveDiSoligo](https://www.instagram.com/PalestraArrampicataCaiPieveDiSoligo)



palestra.arrampicata.cai.pieve@gmail.com

L'utilizzo della palestra è ammesso ai soli soci in regola con il tesseramento

12 Giugno 2022

Gita in bicicletta da Valstagna a Bassano

Le uscite del FAMILY CAI verranno pubblicate sul nostro sito web e rese note a mezzo News. Pertanto Vi invitiamo a visitare le nostre pagine web!



FESTEGGIAMENTI SESSANTESIMMO DELLA SEZIONE VELIO SOLDAN

Data da definire

Nuova sede CAI Pieve di Soligo

Festeggiamenti del sessantesimo anniversario della Sezione CAI "Velio Soldan" con inaugurazione della nuova sede.



CENA SOCIALE DEL CAI

Sabato 19 Marzo 2022 ore 20:30

Castel Brando, via Brandolini 29, Cison di Valmarino

Prenotazione entro Mercoledì 16 Marzo in sede CAI, oppure presso Cartolibreria Luciana o tramite e-mail alla Sezione.



PROIEZIONE "LA NERVESA PERDUTA"

Martedì 29 Marzo

Luogo da definire

Videoproiezione presentata da Matteo Bernardel dell'Associazione Battaglia del Solstizio.



CONCERTO DI PRIMAVERA

CONCERTO DI PRIMAVERA "IL CAI PER L'AIL"

Data e luogo da definire

Ventiseiesima edizione del concerto di primavera che avrà come scopo la raccolta di fondi per sostenere l'AIL.



"CONCERTO ALL'ALBA"

Domenica 1 Maggio 2022 ore 6.00 circa

Rifugio Ai Loff - Cison di Valmarino

La partenza per il concerto è prevista da malga Campo sul San Boldo. Info: Associazione Via dei Mulini tel. 338 4874716.



ESCURSIONE DA MIANE A MONT

Domenica 1 Maggio 2022 ore 8.00 circa

Partenza presso la sede della Pro Loco di Miane

Per maggiori informazioni vi invitiamo in sede CAI il Mercoledì precedente la gita.



MALGHE TRA MIANE E BORGIO VALBELLUNA

Domenica 4 Settembre 2022

Comune di Borgo Valbelluna (BL) e Miane (TV)

Come per le precedenti manifestazioni, la nostra sezione partecipa con uno stand espositivo.



CAMMINANDO SOLIDALE: 11° MEMORIAL PER MARTINA

Domenica 16 Ottobre 2022

Piazza Caduti dei Lagher - Farra di Soligo

Vi invitiamo a visitare il sito www.camminandosolidale.it per maggiori informazioni.



GIORNATA INTERNAZIONALE DELLA MONTAGNA 11 DICEMBRE

Luogo e data da definire

Incontro con un ospite da definire, per festeggiare la giornata dei giganti eterni della nostra Terra e per ricordare l'importanza dell'ambiente montano.



IL CAI PER L'AIL

CONCERTO DI NATALE "IL CAI PER L'AIL"

Dicembre 2022

Luogo e data da definire

Ventisettesima edizione del concerto natalizio che avrà come scopo la raccolta di fondi per sostenere l'AIL.





SCI-ALPINISMO 2022

13 Febbraio	Gita scialpinistica a Cima Hoher Mann	51
-------------	---------------------------------------	----

ESCURSIONISMO 2022

27 Marzo	Visita Parco Giardino Sigurtà e Borghetto	52
3 Aprile	"La Prima Guerra Mondiale sul Montello" escursione sul Montello	--
10 Aprile	Gita intersezionale da Follina a Serravalle	53
15-22 Maggio	Trekking in Sardegna	55
22 Maggio	Gita sociale sul Monte Pavione	57
Maggio	Escursione "CamminiAMO ADHD con il CAI" (luogo da definire)	--
5 Giugno	Uscita con il CAI Arteregna-Mezzocorona	58
12 Giugno	Gita in bicicletta da Borgo Valsugana a Bassano	59
19 Giugno	Escursione sugli Spalti di Toro	60
26 Giugno	Gita sociale con gli Alpini sul Colbricon-Castelaz	61
3 Luglio	Escursione sulla Piana del Cansiglio con il Piccolo Rifugio	62
10 Luglio	Escursione sul Monte Pizzocco	63
24 Luglio	"Quattro Passi" gita in e-bike	64
9 Ottobre	Gita sociale in Alpage sul Cimon del Cavallo e Cimon di Palantina	65
23 Ottobre	Gita sociale sul Monte Cocusso (Trieste)	66
13 Novembre	Orizzonti d'autunno. Escursione da Posa Puner a Malga Mont	67

EVENTI 2022

29 Gennaio	Proiezione "Vivere il CAI" (Auditorium Battistella Moccia di Pieve)
19 Marzo	Cena sociale e rinnovo Consiglio Direttivo (Castel Brando di Cison)
29 Marzo	Proiezione "La Nervosa perduta" presentata da Matteo Bernardel
Aprile	Concerto di Primavera "il CAI per l'AIL"
9 Aprile	Pulizia sentiero 991 Praderadego - Col de Moi
1 Maggio	Concerto all'alba (Rifugio ai Loff) ed Escursione da Miane a Mont
4 Settembre	Malghe tra Miane e Borgo Valbelluna, Giornata Camminamonti
Ottobre	Festeggiamenti sessantesimo della Sezione "Velio Soldan"
16 Ottobre	Camminando Solidale (Farra di Soligo)
Dicembre	Concerto di Natale "il CAI per l'AIL" (luogo da definire)
11 Dicembre	Giornata Internazionale della Montagna

Salita: Arrivati in fondo alla val Casies "località Santa Maddalena" da qui si risale tutta la pista. A fine pista sulla sinistra parte una strada forestale (pista slittini) che va presa e seguita fino ad una malga Ascht (1950 m). Quindi proseguire attraverso un bosco rado, a destra o a sinistra del rio, fino al margine del bosco. Qui a 2000 m la vista può spaziare liberamente dal Monte Quaira (Fellhorn) a sinistra fino al Monte Alto (Hoher Mann) di fronte. Ora si può raggiungere la sella a sinistra e arrivare in vetta sugli sci dal lato posteriore, prendendo a destra. Oppure si può risalire per dolci pendii e avvallamenti sino alla sella a destra (2500 m); da qui, senza sci, svoltando a sinistra, si arriva in vetta in 20 minuti lungo una bella cresta.



Il Monte Quaira (2518 m) è altrettanto raggiungibile facilmente. Per salirvi si arriva dinanzi alla sella di sinistra e da qui si ascende a sinistra alla vetta, passando per un avvallamento poco pronunciato. Discesa per l'itinerario di salita.

Punto di partenza: Domenica ore 6,00 sede CAI Pieve di Soligo con mezzi propri

Tempo di percorrenza: ore 3

Esposizione: Sud Est poi Sud Ovest

Equipaggiamento: normale da scialpinismo

Difficoltà: MS. Esposizione: est - sud

Difficoltà sciistica: bassa

Difficoltà alpinistica: cresta destra mediamente difficile

Accompagnatori: Walter 347 3685679

Per iscrizioni: il Mercoledì prima della gita in sede CAI

Vi invitiamo a consultare il nostro sito web e la nostra pagina Facebook per eventuali aggiornamenti sulle attività in programma.

27 Marzo 2022

Visita Parco Giardino Sigurtà e Borghetto

Il Parco Giardino Sigurtà è un parco naturalistico di 60 ettari situato a Valeggio sul Mincio (VR). Ha vinto il premio di parco più bello d'Italia 2013 e di secondo parco più bello d'Europa 2015. All'interno del parco sono presenti attrazioni naturalistiche e storiche: nei mesi di marzo e aprile si possono ammirare la fioritura di tulipani più importante in Italia. È inoltre conosciuto per il suo lungo viale delle rose, il grande labirinto a siepe (dal quale ne usciranno solo la metà), diciotto specchi d'acqua con piante acquatiche, e immensi prati verdi.

Il percorso è di circa 12 km con dislivello di circa 80 m. Nel parco vi sono 36 punti da visitare, e ci sono 5 punti di ristoro. Il parco giardino si può visitare a piedi, in bicicletta, con il trenino o con la golf cart.

L'escursione prevede inoltre la visita al villaggio di Borghetto, frazione di Valeggio sul Mincio, uno dei Borghi più Belli d'Italia conosciuto per i suoi interessanti aspetti storici, paesaggistici e monumentali. Questo piccolo villaggio, nato in simbiosi con il fiume Mincio e caratterizzato da antiche fortificazioni, mantiene ancora oggi intatto il caratteristico aspetto del "borgo medioevale".

Difficoltà: Escursionistica

Accompagnatori: Giorgi Carlo (detto Gino), cel. 331 6648456

Presentazione gita: Mercoledì 23 Febbraio in sede CAI



10 Aprile 2022

Gita intersezionale sezioni CAI

Gita intersezionale CAI Pieve di Soligo, Conegliano e Vittorio Veneto.

Partenza dalla Abbazia di Follina e arrivo alla chiesa di Sant'Augusta di Serravalle. Con questa nuova proposta si intende dare spazio ai giovani nell'organizzare la gita CAI.

La gita vuole essere vicina alle nostre colline piene di virtù e bellezze storiche.

Il tutto avverrà per sentieri, strade abbandonate e luoghi impervi.

Il percorso non è difficile ma un po' lungo, 18.5 km, dislivello circa 990 m.

Maggiori dettagli verranno forniti alla presentazione.

Punto di partenza: Abbazia di Follina

Punto di arrivo: Chiesa di Sant'Augusta di Serravalle

Difficoltà: Escursionistica

Accompagnatori: Giorgi Carlo (detto Gino) cel. 331 6648456

Presentazione gita:

Vittorio Veneto il 2 Marzo in sede CAI,

Pieve di Soligo mercoledì 9 Marzo in sede CAI,

Conegliano il 16 Marzo in sede CAI



Dal 15 al 22 Maggio 2022

Trekking in Sardegna

Loran
everyday passion

ARREDAMENTI PER L'ODONTOIATRIA

www.loran.it

Trekking di 8 giorni nel nord della Sardegna. Il tutto verrà comunicato alla presentazione, compresa la spiegazione del percorso.

Programma di massima.

Primo giorno: arrivo ad Alghero in aereo per poi andare a Bosa ove pernosteremo.

Secondo giorno: giro lungo la costa di Bosa.

Terzo giorno: al monte Ferrù ad osservare panorami e mufloni.

Quarto giorno: Punta La Marmora (la vetta di più alta della Sardegna).

Quinto giorno: Cimone del Marghinè in compagnia di prodotti tipici.

Sesto giorno: Parco nazionale Dell'Asinara

Settimo giorno: Argentiera, Punta lu Caparoni (in alternativa dovesse esserci maltempo improvviseremo).

Ottavo giorno: colazione ed imbarco da Alghero per il rientro.

Difficoltà: Escursionistica

Accompagnatori: Giorgi Carlo (detto Gino) cel. 331 6648456

Presentazione gita: Mercoledì 23 Marzo in sede CAI

GP GIULIANO PASIN
COSTRUZIONE ED AFFILATURA UTENSILI

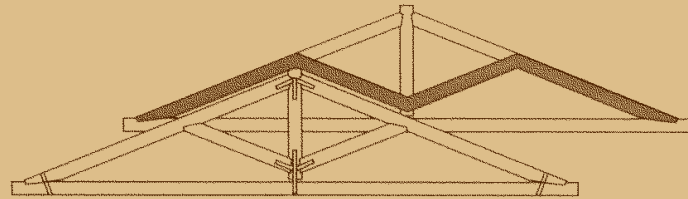


Via Casale, 15/A - 31020 REFRONTOLO (Treviso)
Tel. 0438 84.02.33 - Fax 0438 82.192 - Cell. 335 6371018
e-mail: pasin_giuliano@tin.it
R.E.A. Treviso N. 125581 - Registro Imprese di Treviso N. 1996 - 47130
Cod. Fiscale PSN GLN 51C11 H220V - Partita IVA 00502620263



22 Maggio 2022

Escursione sul Monte Pavione (2335 mt)



MANTESE LEGNAMI s.r.l.

**COSTRUZIONE TETTI IN LEGNO CON POSA IN OPERA
COMMERCIO LEGNAMI PER FALEGNAMERIA E CARPENTERIA
LEGNAMI PER PAVIMENTI E RIVESTIMENTI PALI IN PINO TRATTATO IN AUTOCLAVE
PER RECINZIONI**

31010 COL SAN MARTINO (TV)
Via Castelletto, 58 - Tel. 0438.898117 - Fax 0438.1848004

Bella escursione lungo il versante Sud-Sud/Est della più alta tra le Vette Feltrine, il Monte Pavione.

Data l'esposizione e le ridotte difficoltà tecniche si presta perfettamente per una tiepida domenica autunnale, ma nonostante il facile itinerario è una salita di gran soddisfazione per la lunghezza e il notevole dislivello. Particolarmente piacevole il giro di cresta che dal Rif. Dal Piazz conduce alla sommità erbosa attraverso un ambiente spettacolare caratterizzato dai circhi glaciali.

Ritrovo: Sede CAI di Pieve di Soligo ore 6:30

Partenza: Passo Croce d'Aune (BL)

Dislivello: 1400 m

Distanza: 18 km

Difficoltà: E

Accompagnatori: Roberto Dal Cin, cell. 347 1172439

Presentazione gita: Mercoledì 18 Maggio in sede CAI

O.M.F.A. S.R.L.

**Officina meccanica - Taglio laser
Ossidazione anodica - Zincatura elettrolitica**

Viale Europa, 43 - Z.I. Soligo - FARRA DI SOLIGO (TV)
Tel. 0438 980243 - Fax 0438 980125



5 Giugno 2022

Uscita con CAI Artegna, CAI Mezzocorona e CAI Pieve di Soligo

PROPOSTA ITINERARIO 1

Salita al Monte di Mezzocorona attraverso la forra del Burrone Giovannelli.

L'avvicinamento all'itinerario avviene con partenza dal centro paese attraverso stradine secondarie e vigneti in direzione della Val di Non fino alla località Ischia.

Da qui, il sentiero si inerpica sulle scoscese pendici del Monte fino a raggiungere, con tortuoso sentierino attrezzato la spaccatura che si apre sulla parete della montagna.

Entrati nel canyon si segue verso l'alto il corso d'acqua che scorre sul fondo della spaccatura fino a raggiungere la spettacolare cascata a metà percorso. Da qui in poi il percorso è reso ulteriormente suggestivo dalle colate d'acqua che scendono lente

dalle pareti tutt'intorno. Superate le ultime scale ci si inoltra nel bosco ormai in quota e, attraverso una bella faggeta si giunge al Bait dei Manzi dove è previsto il ritrovo di tutti i partecipanti ed il pranzo. Dislivello circa 700 m. tempi 2,5 /3 ore dal paese.

Il rientro a Mezzocorona avviene attraversando in piano il Bosco della Las fino al monte in mezz'ora e scendendo in funivia oppure a piedi in circa un'ora.



PROPOSTA ITINERARIO 2 E 3

Dal paese di Mezzocorona si sale alla funivia in 10 minuti con bella vista sul paese e la Piana roaliana. Di qui si può arrivare al monte direttamente con la funivia in 3 minuti e successivamente al Bait dei Manzi in un'altra mezzora.

Si consiglia di intraprendere il sentiero 500 e salire al monte per uno degli itinerari più apprezzati e frequentati della zona, e successivamente al Bait meta del ritrovo tempo circa 2 ore, dislivello 700 m.

Partenza: ore 6.00 da sede CAI Pieve di Soligo

Tempo totale escursione: 5 ore

Difficoltà: EEA (Esperto escursionista)

Equipaggiamento: da escursionismo, set da ferrata tassativo

Pranzo al sacco

Trasporto: Auto proprie

Presentazione gita: mercoledì 1 giugno sede CAI

Accompagnatori: Michele Andreola 342 0837468

12 Giugno 2022

Gita in bicicletta da Borgo Valsugana a Bassano

Gita su un percorso semplice che si snoda da Borgo Valsugana e prosegue costeggiando il fiume Brenta fino ad arrivare a Bassano del Grappa, collegando il Trentino con il Veneto in una piacevole pedalata.

La ciclovia si snoda su pista ciclabile asfalta ed in parte su strada provinciale, leggermente in discesa nella direzione di Bassano. Si presenta in ottime condizioni e molto curata, perfetta da percorrere anche in famiglia con bambini.

Il percorso è lungo circa 55 km, durante il tragitto si incontrano numerosi punti di ristoro e di sosta: bicigrill, aiuole attrezzate e fontane. Le acque del Brenta ci accompagneranno in un percorso facile, prevalentemente pianeggiante, adatto a tutti per trascorrere piacevoli ore in libertà all'insegna dello sport, contatto con la natura e soprattutto in amicizia.

Punto di partenza: ore 07:00 sede CAI Piazza Pieve di Soligo

Punto di arrivo: ore 19:30 sede CAI Pieve di Soligo

Fondo: asfalto /sterrato

Tempo percorrenza: circa 7:00 ore per la ciclabile soste comprese;

Equipaggiamento: da bicicletta con idonei dispositivi di sicurezza (casco, occhiali, guanti), bicicletta al seguito ed efficiente

Trasporto: pullman

Accompagnatori: Rasera Graziano cel. 3687395725, Mario Da Re cel. 3483268250

Presentazione e iscrizione: Mercoledì 8 Giugno in sede CAI



19 Giugno 2022

Escursione sugli Spalti di Toro

Escursione: Spalti di Toro, Anello Rifugio Cercenà (partenza e arrivo) a Rifugio Tita Barba – Rifugio Padova.

Dal Parcheggio presso il rifugio Cercenà (mt 1051) si prende la stradina che porta al rifugio Padova fino ad arrivare in località Antarigole a quota mt. 1100 abbandoniamo la strada asfaltata e prendiamo sulla destra un piccolo sentiero che scende e attraversa, con un piccolo ponticello di legno, il torrente Rio Pra.

Da qui seguiamo il sentiero che continua costeggiando il torrente, lasciamo alla nostra sinistra il ponte che conduce al rifugio Padova e continuiamo poi in leggera salita sempre immersi nel bosco, fino alla località Valle a quota mt. 1360. Da questo punto il sentiero cambia di pendenza e sale ripidissimo fino a quota mt. 1660 in località Le Palu, per proseguire verso le indicazioni per il rifugio Tita Barba e Casera Vedorcia. Arrivati al rifugio Tita Barba a quota mt. 1821, si traversa lungamente su segnavia CAI n° 350 con qualche saliscendi, in direzione della forcella Spé, avvicinandoci alle belle pareti delle cime Cadin di Vedorcia e Elmi.

Si lascia sulla destra la traccia per casera Cavalet per raggiungere, su terreno aperto, una distesa di ghiaie ed erba (bivio a quota 1877 m); si comincia la discesa su sentiero CAI n° 352, per rientrare poi nel fitto bosco e dopo una ripida calata sul greto del torrente si giunge in luogo molto suggestivo: Il Fosso degli Elmi. Brevemente si raggiunge di nuovo la Casera Valle, si sale lungo Costa del Col sempre su sentiero 352 fino a raggiungere il rifugio Padova dove potremo finalmente ristorarci. Dopo la sosta si prende la stradina per ritornare al parcheggio (km 3,5).

Punto di Partenza: Pieve di Soligo (sede CAI) ore 6.15 con mezzi propri

Arrivo e Partenza escursione: Rifugio Cercenà (da Calalzo di Cadore km. 3.5) mt.1051, ore 8.00 circa

Rientro: Pieve di Soligo ore 18.30-19.00

Dislivello: mt. 1000 circa

Difficoltà: E

Tempo previsto: Escursione 5-5.30 più soste

Trasporto: mezzi propri

Accompagnatori: Roberto Comello cell. 330640309, Zanin Francesco cell. 3381673469

Presentazione gita e iscrizioni: Mercoledì 15 giugno in sede CAI



26 Giugno 2022

Escursione sul Passo Rolle, Colbricon e Castellaz (Cristo Pensante)

IN COLLABORAZIONE CON IL GRUPPO ALPINI DI FARRA DI SOLIGO.

3° MEMORIAL "GIANNETTO FAVERO"

Continua l'ormai consolidato connubio tra gli Alpini di Farra e la Sezione CAI di Pieve di Soligo. Nel 1915 il confine tra l'impero austro-ungarico ed il regno d'Italia correva sulle cime del Colbricon su forcella Ceremana per passare poi sotto al Castellaz, luoghi che sono oggetto di questa uscita.

Si propongono pertanto 3 itinerari possibili, da scegliere in base alle proprie capacità ed aspettative. Tutti e tre partono da passo Rolle per riunirsi poi al campig Sass Maor, sulla strada che da S. Martino di Castrozza porta a Malga Ces.



Descrizione:

Gruppo A: Da passo Rolle (mt 1955) per baita Cervino si risale sul versante ovest il Castellaz fino alla cima, Cristo Pensante (mt 2226).

Discesa sul lato est a Baita Segantini (mt 2170) e da qui ancora al passo Rolle. Totale 2,5 ore. Possibilità di seggiovia da passo Rolle a Baita Segantini.

Dal Rolle il gruppo A risale in pullman per arrivare al camping Sass Maor.

Gruppo B: Da passo Rolle (mt 1955) per sentiero 348 ai Laghi di Colbricon (mt 1925). Da qui per sentiero 348 a Malga Ces (mt 1670) e poi ancora al camping Sass Maor (mt 1467). Totale 3 ore.

Gruppo C: Da passo Rolle (mt 1955) per sent. 348 ai laghi di Colbricon, poi per sent. 349 (TransLagorai). Si segue poi una traccia che porta alla croce di vetta del Colbricon (mt 2602). Si ridiscende poi fino a Forcella Ceremana (mt 2428). Da qui si scende ancora a Malga Valcigolera, e proseguendo per sentiero 368, al camping Sass Maor. Totale 6 ore.

Partenza / arrivo: ore 6,30 da sede Alpini Farra di Soligo; rientro circa ore 19,00-20,00

Difficoltà: E, E.E. (gruppo C)

Equipaggiamento: da escursionismo, pranzo al sacco

Cartografia: Tabacco 022

Trasporto: pullman

Presentazione gita e termine adesioni: mercoledì 22 giugno sede CAI e sede Alpini Farra

Accompagnatori: Andreola Claudio 3355876561, Frezza Franca 3342259079, De Toffoli Giovanni 3495988148

3 Luglio 2022

Piana del Cansiglio - Escursione con il Piccolo Rifugio

La prima domenica di Luglio come da parecchi anni, ci sarà l'escursione con il Piccolo Rifugio di Vittorio Veneto.

Sarà un ritorno per noi in Pian Cansiglio. Cammineremo in zona del Bus della Lum. Luogo di ricordi atroci della seconda guerra mondiale.

Dopo la camminata tra i boschi e la Piana faremo sosta per rifocillarsi tutti insieme.

Un grazie doveroso va ai volontari del Piccolo Rifugio.



Accompagnatori: Damiano, Agostino, Carla, Gianni e Daniela



10 Luglio 2022

Escursione sul Monte Pizzocco (2186 mt)

Il Monte Pizzocco, nonostante la quota relativamente modesta, è una delle cime più famose del Parco Nazionale delle Dolomiti Bellunesi perché con la sua cuspide slanciata caratterizza la Val Belluna a metà strada tra Feltre e Belluno. Espone sulla selvaggia Val Falcina una levigata parete di oltre 600 metri di sviluppo, dove importanti cordate hanno tracciato grandi vie (ricordiamo su tutte quella composta da Schelbert e Weber, e quella italiana formata da Franco Miotto e Riccardo Bee).

La salita lungo la via normale non presenta difficoltà di sorta, dalla vetta diviene divertente e spettacolare. Sotto si apre il vuoto della parete est e più oltre apparirà la Gusela della Val del Burt, appuntita.

Zona: Dolomiti Feltrine

Dislivello in salita: 1440 m circa

Difficoltà: EE

Tempi: ore 3-3.30 per la salita

Cartina: carta topografica Tabacco 023 – ALPI FELTRINE, LE VETTE-CIMONEGA

Accompagnatori: Michele Andreola, cel. 342 0837468, Davide Andreola

Presentazione gita: Mercoledì 6 Luglio in sede CAI



24 Luglio 2022

"Quattro Passi" gita in e-bike

Questo percorso è un tour panoramico in E- bike intorno al monumentale Gruppo del Sella, attraverseremo il passo Pordoi, Sella, Val Gardena e Campolongo sulle Dolomiti Patrimonio Mondiale UNESCO.

L'itinerario percorre molti single trails dedicati alle MTB, su sentieri e strade forestali ad uso esclusivo e non esclusivo dei bikers. Noi affronteremo questo lungo percorso E-bike, biciclette elettriche con pedalata assistita e ausilio di qualche funivia.

Il Sellaronda MTB Tour necessita di una sufficiente preparazione fisica e di una discreta agilità ed esperienza. Si consiglia iscrizione alla gita con molto anticipo, poiché sarà compito degli organizzatori di predisporre la disponibilità e affitto delle eventuali e-bike.

Punto di partenza: ore 6:00 sede CAI di Pieve di Soligo

Difficoltà: BC fondo sterrato e asfalto

Tempo di percorrenza: circa 6 ore

Equipaggiamento: da bicicletta con idonei dispositivi di sicurezza (casco, occhiali, guanti)

Pranzo: in rifugio o per chi desidera al sacco.

Trasporto: mezzi propri

Accompagnatori: Rasera Graziano cel. 3687395725, Silvano Rudatis, Rasera Giovanni

Presentazione: mercoledì 20 luglio in sede CAI



9 Ottobre 2022

Gita sociale in Alpagò sul Cimon del Cavallo e Cimon di Palantina

Un'escursione nel magico Alpagò autunnale, vestito dei suoi colori migliori.

Lasciamo le auto in prossimità di Pian de le Lastre (m 1260) e, percorrendo il panoramico sentiero 926, raggiungiamo il Rifugio Semenza (m 2020). Da qui saliamo fino al Monte Laste (m 2247) seguendo segnaletica CAI 924. Proseguiamo per cresta aerea in direzione Sud, e dopo aver superato alcuni tratti attrezzati si giunge al Cimon del Cavallo (m 2251).

Discendiamo per la cresta che ci conduce alla Forcella Palantina (m 2055) e risaliamo il sentiero 929 fino a raggiungere la terza e ultima cima di questa giornata: il Cimon di Palantina (m 2190). Quindi discendiamo rapidamente per sentiero impervio fino alla Casera Palantina (m 1508), e da qui rientriamo alle macchine attraverso il 923.

Punto di partenza: ore 6:00 parcheggio sede CAI Pieve di Soligo

Dislivello totale: 1200m

Tempo di percorrenza: 6/7 ore

Difficoltà: EEA

Equipaggiamento: da escursionismo con materiale da ferrata

Cartografia: Tabacco 012 Alpagò – Cansiglio – Piancavallo – Valtellina

Capo gita: Paolo Ghizzo 3498109204

Accompagnatori: Claudia Buriola 3408384917

Presentazione: Mercoledì 5 Ottobre 2022 in sede CAI



23 Ottobre 2022

Gita sociale sul Monte Cocusso

Il Monte Cocusso (Kokos in sloveno) con i suoi 672 m è la cima più alta del Carso triestino e dalla sua sommità lo sguardo spazia dall'Istria alle vallate della Slovenia fino ad abbracciare il golfo di Trieste.

L'escursione ad anello inizia dal borgo di Basovizza e si sviluppa attraverso l'aspro altopiano carsico percorrendo strade forestali e comodi sentieri. Superate le ultime case del paese si percorre prima il sentiero Vertikala in direzione dell'Osservatorio astronomico di Trieste e poi il segnavia CAI n. 17. Quindi, attraversando gli aridi prati che si sviluppano sulle falde del monte Cocusso, con i primi sguardi sul mare, si giunge all'abitato di Pesek: paesino con poche case a ridosso della statale che porta al valico internazionale con la Slovenia e una chiesa dedicata alla Beata Vergine Immacolata.

Si segue ora il segnavia CAI n. 3 "Alta Via del Carso" risalendo, per pascoli e querceti, il fianco sudovest del Monte Goli (Golic in sloveno) che rappresenta l'angolo più orientale dell'Italia settentrionale. Con una piccola deviazione dal percorso, entrando in territorio sloveno, ai margini del bosco ed in un ambiente sereno si trova la chiesa diroccata di San Tommaso (Cerkev Sv. Tomaž).

Riprendendo il sentiero CAI n. 3 in leggera discesa si arriva a Grozzana, solitario borgo agricolo avvolto nel silenzio e, superato l'abitato, per comoda carrareccia si risale il fianco occidentale del Monte Cocusso fin a conquistare la sua sommità. Sul versante sloveno è raggiungibile in breve il rifugio Ko a Na Kokoši.

Si rientra al punto di partenza percorrendo in discesa il sentiero Vertikala, in direzione del Monumento dedicato agli Eroi di Basovizza.

Difficoltà: E (escursionistica)

Distanza e dislivello: 13 Km, +390 m

Durata: 6 ore comprese le soste

Cartografia: Tabacco n. 47 - Carso Triestino e Isontino

Pranzo al sacco

Trasporto: auto proprie

Accompagnatori: Emanuele Meneghello cel. 338 4394815, Franco Donadel

Per informazioni: tel. 338 4394815, email: info@unamontagnadisentieri.it

Presentazione gita: Mercoledì 19 Ottobre in sede CAI

Iscrizione obbligatoria entro Mercoledì 19 Ottobre ore 22.00



13 Novembre 2022

Orizzonti d'autunno da Posa Puner a Malga Mont

Facile e tranquilla escursione nella quale ammirare i colori autunnali dei boschi e delle radure che caratterizzano questa zona delle prealpi.

Il percorso si snoda seguendo il sentiero panoramico dal Grappa al Cansiglio, conosciuto anche come altavia Grappa-Cansiglio (TV1), accompagnato da fantastiche visioni panoramiche verso la pedemontana trevigiana e la Valbelluna.

Punto di partenza: ore 7:00 sede CAI di Pieve di Soligo

Difficoltà: Escursionistico

Tempo di percorrenza: 3 ore

Sviluppo: 10 km circa

Dislivello: 200 mt

Accompagnatori: Michele Andreola, cel. 342 0837468

Presentazione gita: Mercoledì 9 Novembre in sede CAI



PROGRAMMA VIP 2022



Anche quest'anno continueremo la nostra attività con alcune escursioni semplici e altre più impegnativa. La partecipazione è aperta a tutti, uomini, donne, giovani. I requisiti richiesti sono il tesseramento alla Sezione CAI "**Velio Soldan**", la puntualità e la voglia di camminare. Le uscite si svolgeranno di Mercoledì sulle nostre colline, il percorso verrà definito di volta in volta, il rientro è verso mezzogiorno.

Per informazioni rivolgersi presso la sede CAI, il mercoledì sera antecedente l'escursione programmata.

Referente: Franca Frezza cel. 334 2259079



CLASSIC & MODERN CARS

Via Nogarola, 5 - SERNAGLIA DELLA BATTAGLIA
Tel. 0438 895456 - Fax 0438 895735 - Cell. 348 7278828
www.donadelracing.com



vendita e assistenza macchine da giardino

Via Brandolini, 44 - SOLIGHETTO di PIEVE DI SOLIGO (TV)
Tel. 393.3802016 | www.greenpointgiardinaggio.it | greenpointmd@hotmail.it

STIHL®

ECHO®



4 Settembre 2022 Giornata Camminamonti

L'ELETTRICA S.R.L.



IMPIANTI ELETTRICI CIVILI
INDUSTRIALI E MANUTENZIONI

Via Toti dal Monte , 33 - 31050 BARBISANO (TV)
tel. 0438.82389 fax. 0438.980749
e-mail. fpadoin@libero.it

Come consuetudine la prima domenica di settembre il settimanale l'Azione organizza, in collaborazione con le sezioni C.A.I. della diocesi e il gruppo Nino Lot, la giornata Camminamonti.

Un'occasione per una facile escursione, una preghiera, la gara di dolci e una giornata da passare insieme.

Maggiori informazioni oltreché sul libretto Camminamonti, saranno disponibili sui siti delle sezioni C.A.I. diocesane e sul sito www.lazione.it.



Confezionamento
Chiodatrici
Punti
Viterie
Bullonerie
Imballaggio

Tel. 0438/454064 - www.asifsrl.com
Susegana - TV



TORNERIA
AUTOMATICA
di PRECISIONE

SUSEGANA TV

Tel. 0438-451351

Fax. 0438-452898

■ www.tmpzanchetta.it



ARTICOLI PROMOZIONALI • ABBIGLIAMENTO DA LAVORO
ANTINFORTUNISTICA • MATERIALE DA IMBALLO
ARTICOLI PER PULIZIA

31030 Dosson di Casier (Tv) – Via L. Einaudi, 19/B
Tel. 0422 633306 – Fax 0422 634139
E-mail: ilgiglio.srl@virgilio.it – www.ilgigliosrl.com

TORNADO BELL

Via Mussa Alta, 23/27
Tel. 0438.82716 - Fax 0438.82340
PIEVE DI SOLIGO (TV)



Club Alpino Italiano
sezione "Velio Soldan"
di Pieve di Soligo

Concorso Fotografico "Foto Copertina Notiziario Sezionale 2023"

REGOLAMENTO

- Inviare n.1 foto relativa all'ambiente montano entro il **20 Novembre 2022** alla email: caipievedisoligo@libero.it indicando titolo della foto e nominativo dell'autore
- Possono partecipare al concorso i soci CAI della sezione in regola con il tesseramento 2022
- Le migliori 5 foto (scelte da una giuria) verranno premiate nella serata "Vivere il CAI" a **Gennaio 2023**
- La prima classificata sarà la foto di copertina del notiziario 2023

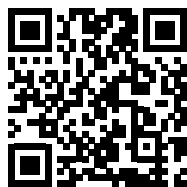
Per maggiori informazioni rivolgersi in sede il mercoledì dalle ore 21.00 alle 23.00



Club Alpino Italiano
Sezione Velio Soldan di Pieve di Soligo

Visitate il nostro sito

www.caipievedisoligo.it
e-mail caipievedisoligo@libero.it



Troverete

Tutte le gite di calendario,
Ultimi aggiornamenti
I corsi delle nostre sezioni
Variazioni di programma
Libretto pdf
Siti utili
Novità
Proposte
Modifiche
Eventi culturali

Chiusura sede: dal 11 al 23 Agosto 2022
e dal 23 Dicembre 2022 al 8 Gennaio 2023

Si accettano consigli e proposte
Inviateci la vostra email per ricevere le news



SEDE DIREZIONALE TARZO (TV)

31020 Via La Corona 45, Tarzo (TV) - Tel. 0438 9261 www.bancaprealpisanbiagio.it

FILIALI IN PROVINCIA DI TREVISO

TARZO - SEDE DIREZIONALE

Via La Corona, 45
Tarzo

BAGNOLO

Via Cervano, 56/F
San Pietro di Feletto

BIGOLINO

Via Erizzo, 381
Valdobbiadene

CAPPELLA MAGGIORE

Piazza Vittorio Veneto, 18
Cappella Maggiore

CESSALTO

Via Roma, 77
Cessalto

CIMADOLMO

Via Roma, 13
Cimadolmo

CONEGLIANO

Via Manin, 29/b
Conegliano

CONEGLIANO

Corso Mazzini, 1
Conegliano

COL SAN MARTINO

Via Castelletto, 94
Farra di Soligo

CORBANESE

Piazza Papa Luciani, 3
Tarzo

CORDIGNANO

Via Roma, 8
Cordignano

CORNUDA

Via Matteotti, 69
Cornuda

FOLLINA

Via Maestra, 6
Follina

GORGO AL MONTICANO

Via Roma, 7
Gorgo al Monticano

MARENO DI PIAVE

Piazza Municipio, 31
Mareno di Piave

MONTANER

Borgo Gava, 10
Sarmede

MONTABELLUNA

Via XXX Aprile, 5-7
Montebelluna

MOTTA DI LIVENZA

Viale Madonna, 16/17
Motta di Livenza

ODERZO

Piazza Cav. Di Vittorio V.to, 6/7
Oderzo

ORMELLE

Piazza Vittoria, 28
Ormelle

PEDEROBBA

P.zza Gildo e Dina Guarnier, 2
Pederobba

PIEVE DI SOLIGO

Piazza Vittorio Emanuele II, 13
Pieve di Soligo

REFRONTOLO

Viale degli Alpini, 9
Refrontolo

REVINE LAGO

Via Roma, 28
Revine Lago

SAN FIOR

Via Roma, 44
San Fior

SUSEGANA

Piazza Martiri della Libertà, 4
Susegana

TARZO

Via Roma, 57
Tarzo

TREVISO

Viale Montegrappa, 32
Treviso

VILLORBA

Viale Felissent, 20/A
Villorba

VITTORIO VENETO

Via G. Pastore, 6
Vittorio Veneto

FREGONA

Via Mezzavilla Centro, 7
Fregona



CastelBrando, punto di partenza ideale per escursioni tra le Prealpi Trevigiane e le colline del Prosecco, patrimonio Unesco



Castel Brando

via Brandolini, 29
Cison di Valmarino (TV)
info@castelbrando.it
tel. 0438 9761



STOP
and
GO



WWW.CASTELBRANDO.IT

sconto
10%
al ristorante
presentando la tessera CAI